

Millésime 2021

# LES VIGNERONS DE BUZET *le mag*

NOUS LES  
VIGNERONS  
DE BUZET

**COOPÉRATEURS  
ET ACTEURS ENTHOUSIASTES  
DE NOTRE TERRITOIRE**





**NOUS LES  
VIGNERONS  
DE BUZET**

**FAIRE DU VIN BON  
ET SAIN, DE MANIÈRE  
À GÉNÉRER DES BÉNÉFICES  
ENVIRONNEMENTAUX,  
SOCIAUX ET ÉCONOMIQUES.  
ANTICIPER L'ÉVOLUTION DES  
MARCHÉS ET Y RÉPONDRE.  
SE DONNER LES MOYENS  
D'AGIR DE FAÇON ÉTHIQUE,  
PÉRENNE ET UTILE  
À LA SOCIÉTÉ.**

# ÉDITO

## DE LA RESPONSABILITÉ À LA CONTRIBUTION : UNE UTOPIE RÉALISTE !



↳ PIERRE PHILIPPE,  
DIRECTEUR GÉNÉRAL

L'utopie a changé de camp : est utopiste celui qui croit que tout peut continuer comme avant.

En ce temps trouble pour l'économie, il est légitime de se demander si le déploiement de la RSE au sein des entreprises n'est pas fragilisé. Le modèle dit « responsable » a certes l'avantage de minimiser les externalités négatives, la faiblesse de l'une des trois sphères (économie, social, environnement) pouvant être compensée par le renforcement d'une autre. Est-il pour autant suffisant, ou appelle-t-il à une évolution comme la crise pandémique nous y invite dans tant de domaines ?

Nous travaillons désormais à l'avènement d'un **modèle « contributif »**, qui a pour vertu de maximiser notre contribution au bien commun par une **soutenabilité forte**. Le capital financier s'y place sur un pied d'égalité avec les deux autres composantes de toutes activités économiques, le capital humain et le capital naturel. Chaque crise offre l'opportunité de changer les choses, notamment celles qui ont mené à son déclenchement. *La où croît le péril, croît aussi ce qui sauve.*

Nous prenons actuellement conscience, par l'expérience, que notre système est fragile. À nous de comprendre que **la qualité de notre bien commun dépend de nos engagements et de nos apports en la matière. Il faut sortir des eaux glacées du calcul égoïste.**

Nous, Vignerons de Buzet, souhaitons nous concentrer sur l'expérience que nous proposons à nos consommateurs, nos convictions agroécologiques, la communauté dans laquelle nous vivons et nos valeurs historiques ! La loi Pacte nous le rappelle, l'entreprise n'est

plus réductible à un pur agent économique, elle doit **prendre sa part dans le développement collectif**.

L'entreprise contributive cherche un juste équilibre dans le partage de la valeur créée et s'engage dans une démarche sincère, transparente et exemplaire d'utilité sociale et de contribution nette au bien commun. **C'est moins la multiplication des initiatives qui doit être recherchée, que la cohérence et la sincérité.** La pérennité rassemble certes, mais le profit divise. Et nous avons la conviction que la contribution environnementale fidélise ce consommateur qui évolue avec nous et souhaite lui aussi participer à un futur souhaitable.

La mission est le moteur et l'innovation son carburant : vous verrez au travers de ces pages que nous ne manquons pas de projets ! Vous trouverez aussi dans ce « Mag » une constante référence aux **ODD (Objectifs de développement durable)**, car ils nous sont apparus comme le seul outil de caractérisation de la performance globale et de la contribution.

**C'est la coopération, notre valeur fondatrice, qui garantit notre « raison d'être ».** Elle s'inscrit dans le temps long, celui dont les enjeux nécessiteront de repenser notre chaîne de valeurs, et certainement nos outils industriels. Il nous faudra aussi surmonter un grand défi culturel et sociétal vis-à-vis de nos clients tout en maintenant la confiance de nos adhérents. Quel défi passionnant ! Celui d'un collectif porté par une signature « Nous, Les Vignerons de Buzet » qui se veut entraînante, mobilisatrice et complice. *Une aventure c'est une crise que l'on accepte, une crise c'est une aventure que l'on a refusée !*



- 06 DES VINS POUR PLAIRE
- 07 100 % PIONNIERS ET ENGAGÉS
- 08 MOINS DE CHIMIE DANS NOS VIGNES = MOINS DE RÉSIDUS DANS NOS VINS
- 09 DES DÉMARCHES SPÉCIFIQUES
- 10 ATTENTIFS À NOS CONSOMMATEURS
- [ 11 EN UN COUP D'ŒIL : NOS VINS ]
- 12 LIBERTÉ, SOLIDARITÉ, PROXIMITÉ
- 13 ATYPIQUE DANS LA GOUVERNANCE AUSSI !
- [ 14 EN UN COUP D'ŒIL : NOTRE CONCEPTION DE LA COOPÉRATION ]
- 15 RENFORCER L'ATTRACTIVITÉ DE L'ENTREPRISE
- 16 GAGNER EN COMPÉTENCES, SÉCURITÉ ET CONFORT DE TRAVAIL
- [ 17 EN UN COUP D'ŒIL : NOTRE RICHESSE HUMAINE ]
- 18 ÉCO-PRODUIRE C'EST ÉCONOMISER SON ÉNERGIE
- 19 LA RESPONSABILITÉ S'ÉTEND À NOS FOURNISSEURS
- 20 ÉCO-CONCEVOIR : C'EST PENSER EN AMONT !
- 21 L'EAU AU CŒUR DE NOS PRÉOCCUPATIONS
- 22 PAIEMENTS POUR SERVICES ENVIRONNEMENTAUX : UN TEMPS D'AVANCE
- [ 23 EN UN COUP D'ŒIL : NOTRE GESTION DE L'EAU, DE L'ÉNERGIE ET DES DÉCHETS ]

# AUJOURD'HUI

---

# DES VINS POUR PLAIRE

LA NOTION DE « BON » VIN S'APPRÉCIE DIFFÉREMMENT, DU FAIT DE L'ÉVOLUTION DES TECHNIQUES VITI-VINICOLES MAIS AUSSI DES GOÛTS ET MANIÈRES DE CONSOMMER. NOTRE OBJECTIF : ÉLABORER DES VINS QUI SERONT APPRÉCIÉS PAR LES CONSOMMATEURS D'AUJOURD'HUI (ET DE DEMAIN).



Élaborer des vins en phase avec les attentes passe d'abord par écouter et observer ceux qui vont les consommer. Nous pouvons ensuite travailler les profils de nos vins (fruités ou complexes ; souples ou structurés) en fonction des évolutions de goût. À notre époque, c'est aussi pouvoir répondre à une exigence légitime de transparence vis-à-vis de nos pratiques.

Notre coopérative s'est engagée depuis 2005 dans la transition agro-écologique, en modifiant profondément ses pratiques culturelles (lire en page 8). Tous nos viticulteurs sont aujourd'hui engagés dans une démarche environnementale, intégrée au cahier des charges qui les lie à la coopérative.

## AVANT LA DÉGUSTATION : LE PROFILAGE DE NOS VINS



### OBJECTIF

CHERCHER DES PROFILS RÉPONDANT AUX ATTENTES DES CONSOMMATEURS.



### SÉLECTION DES PARCELLES ET INTRA-PARCELLAIRE

4 200 UNITÉS DE BASE, CHAQUE UNITÉ CORRESPONDANT À DES CARACTÉRISTIQUES DISTINCTES (CÉPAGE, PORTE-GREFFE, SOL, ETC.). ITINÉRAIRES CULTURAUX ADAPTÉS ET DIFFÉRENCIÉS. VITICULTURE DE PRÉCISION (DONNÉES SATELLITES, SÉLECTION AUTOMATISÉE DES RAISINS, ETC.).



### DIFFÉRENCIATION DES ITINÉRAIRES DE VINIFICATION ET D'ÉLEVAGE

VINIFICATION SANS SULFITES AJOUTÉS  
RECHERCHE DE PROFILS PLUS OU MOINS BOISÉS PAR EXEMPLE.



### CONDITIONNEMENT DANS NOS CHAIS

VINS DE CHÂTEAUX ET DOMAINES (CHÂTEAU DE GUEYZE, DOMAINE DE PADÈRE, ETC.) : VINIFICATION ISOLÉE DES RAISINS D'UNE SEULE PROPRIÉTÉ.  
VINS DE MARQUE : RAISINS PROVENANT DE PLUSIEURS VITICULTEURS ADHÉRENTS EN FONCTION DES PROFILS RECHERCHÉS.

# 100 % PIONNIERS ET ENGAGÉS

**NOUS POURSUIVONS L'EXIGENCE DE QUALITÉ DES FONDATEURS, EN DÉPASSANT LE CADRE DE L'AOC PAR DES ENGAGEMENTS ENVIRONNEMENTAUX DE HAUT NIVEAU ET COMMUNS À TOUS NOS VITICULTEURS.**

Quelle joie lorsque les fondateurs de la coopérative sont parvenus, en 1973, après 20 ans de travail et de lutte administrative, à obtenir la reconnaissance de l'appellation d'origine contrôlée (AOC) ! C'était leur obsession, dès la naissance de la coopérative en 1953. Obsession légitime car l'AOC est le premier des signes de reconnaissance de qualité dans notre pays.

Près de 70 ans plus tard, incarné par une nouvelle génération de viticulteurs sensibilisés aux questions environnementales, notre esprit **avant-gardiste** bouscule le cadre de l'AOC. Loin de renier ce label, c'est au contraire pour que l'AOC ne perde rien de sa légitimité que nous interrogeons aujourd'hui son évolution face au défi climatique notamment.

## ENGAGÉS DE LA VIGNE AU VERRE

Tous nos vins sont issus d'un vignoble préservé. En adhérant à notre collectif, chaque viticulteur s'engage à respecter un cadre strict (lire en page 8). Encadré par le label Agri Confiance, cet engagement inscrit à notre cahier des charges intègre notamment la réduction de l'usage de la chimie et la préservation de la biodiversité.

De la vigne au verre, grâce à une addition de gestes cohérents et constants, nous agissons pour **réduire l'empreinte environnementale** de tous nos vins. Depuis 2014 notre coopérative est certifiée "Exemplaire", le plus haut niveau du label "Engagés RSE".



**APPELLATION D'ORIGINE CONTRÔLÉE, SOUS L'IMPULSION DES FONDATEURS DE LA COOPÉRATIVE.**



**COOPÉRATIVE LABELLISÉE « ENGAGÉ RSE » AU PLUS HAUT DEGRÉ D'ENGAGEMENT.**



**100 % DE NOS VITICULTEURS ADHÉRENTS RÉDUISENT L'USAGE DE LA CHIMIE ET PRÉSERVENT LA BIODIVERSITÉ DANS LEURS VIGNES.**



**PARTI DES 25 PREMIÈRES ENTREPRISES EN FRANCE.**



# MOINS DE CHIMIE DANS NOS VIGNES = MOINS DE RÉSIDUS DANS NOS VINS

100% DE NOTRE VIGNOBLE



QUELQUES EXEMPLES DE NOS MÉTHODES ALTERNATIVES



→ CONTRE LES MALADIES : **DU BON SENS ET UN GRAIN DE FOLIE**



34

BOÎTES À MUSIQUE  
POUR LUTTER  
CONTRE L'ESCA

-40%

NOTRE INDICE DE FRÉQUENCE DE TRAITEMENT  
(IFT)<sup>(1)</sup> EST INFÉRIEUR DE 40 % À L'IFT MOYEN  
DE LA NOUVELLE AQUITAINE (9,5 CONTRE 16,5).

**SANS**

- ✗ SANS TRAITEMENT CHIMIQUE CONTRE LE BOTRYTIS DEPUIS 2013.
- ✗ SANS PRODUITS CMR<sup>(2)</sup> DEPUIS 2016.
- ✗ SANS FOLPEL DEPUIS 2016.

**AVEC**

- ✓ PLUS DE SURVEILLANCE ET D'INTERVENTION HUMAINE.
- ✓ UN CALENDRIER DES VENDANGES ET DES ITINÉRAIRES DE VINIFICATION CHOISIS.
- ✓ DES MÉTHODES ALTERNATIVES (MUSIQUE, SOLUTIONS À BASE DE PLANTES, BIOCONTRÔLE).

→ CONTRE LES INSECTES RAVAGEURS : **PLUS DE BIODIVERSITÉ**



12

ESPÈCES  
D'ABEILLES DONT  
DES ESPÈCES  
RARES RECENSÉES<sup>(3)</sup>

85%

DES ESPÈCES RECENSÉES SONT DES ESPÈCES AUXILIAIRES  
DE LA VIGNE. ARAIGNÉES, COCCINELLES, CHRYSOPES...  
PROTÈGENT NATURELLEMENT LA VIGNE EN SE NOURRISSANT  
DE LARVES OU INSECTES NUISIBLES À LA VIGNE<sup>(3)</sup>

**SANS**

- ✗ SANS ACARICIDES DEPUIS 2009.
- ✗ SANS NÉONICOTINOÏDES ET AUTRES INSECTICIDES NOCIFS POUR LES ABEILLES DEPUIS 2014.

**AVEC**

- ✓ CONFUSION SEXUELLE.
- ✓ INSECTES AUXILIAIRES.
- ✓ PRODUCTION DE BIODIVERSITÉ POUR UN MILIEU RICHE ET DIVERSIFIÉ.
- ✓ OBSERVATION POUR INTERVENTION À JUSTE DOSE (PIÈGES À INSECTES).
- ✓ BIOCONTRÔLE.

→ POUR AMÉLIORER LA QUALITÉ DES SOLS : **LE RETOUR DES VERS DE TERRE**



100%

ENGRAIS  
ORGANIQUES

95%

DES SOLS COUVERTS  
AVEC DES ESPÈCES VÉGÉTALES

**SANS**

- ✗ SANS ENGRAIS CHIMIQUES DEPUIS 2007.
- ✗ SANS DÉSHÉRBANTS CHIMIQUES RÉSIDUAIRES DEPUIS 2005.

**AVEC**

- ✓ COUVERTURE VÉGÉTALE DES SOLS.
- ✓ DÉSHÉRBAGE MÉCANIQUE.
- ✓ ENGRAIS ORGANIQUES UNIQUEMENT.
- ✓ DÉSHÉRBANTS FOLIAIRES UNIQUEMENT ET LOCALISÉS SOUS LE RANG.
- ✓ MOINS DE TRAVAIL DU SOL ET MOINS EN PROFONDEUR.

=  
MOINS  
DE  
RÉSIDUS  
DANS  
NOS VINS



(1) Indice de fréquence de traitement (IFT) : Indicateur officiel d'évaluation de l'évolution des pratiques phytosanitaires. Il correspond au nombre de doses de référence utilisées par hectare au cours d'une campagne culturale. (2) CMR : Cancérogènes, mutagènes, reprotoxiques. (3) « Étude influence de méthodes biocontrôles RAK et paysages » sur le domaine de Gueyze, 2018. Réalisée par Flor'Insectes, laboratoire indépendant d'entomologie ; financée par BASF.



# DES DÉMARCHES SPÉCIFIQUES

CES DÉMARCHES ENRICHISSENT LE SOCLE COMMUN DE NOS PRATIQUES. CES LABELS PORTÉS PAR CERTAINS DE NOS VINS RÉPONDENT ÉGALEMENT À DES DEMANDES PLUS SPÉCIFIQUES DE LA PART DE NOS CONSOMMATEURS.



## HAUTE VALEUR ENVIRONNEMENTALE (HVE)

LE VITICULTEUR FAVORISE LES RESSOURCES ET LES MÉCANISMES DE LA NATURE, PAR UNE VISION SYSTÉMIQUE DE SON ENVIRONNEMENT.

[agriculture.gouv.fr](http://agriculture.gouv.fr)

### LE POINT CLÉ TRANSVERSAL

*Mise en place d'alternatives à la lutte chimique contre les maladies. Réduction des intrants.*



## AGRICULTURE BIOLOGIQUE

INTERDICTION, EN PARTICULIER, DE L'USAGE DES PRODUITS CHIMIQUES DE SYNTHÈSE, QUE CE SOIT PESTICIDES OU ENGRAIS.

[agriculture.gouv.fr](http://agriculture.gouv.fr)

### LE POINT CLÉ TRANSVERSAL

*Nous n'avons pas attendu que certains de nos vins soient labellisés Agriculture biologique pour bannir l'usage des engrais chimiques sur tout notre vignoble depuis 2007.*



## ZÉRO RÉSIDU DE PESTICIDES

L'OBJECTIF DU COLLECTIF NOUVEAUX CHAMPS EST D'ATTEINDRE LE ZÉRO RÉSIDU DE PESTICIDES DANS LA LIMITE DE QUANTIFICATION.

[nouveaux-champs.fr](http://nouveaux-champs.fr)

### LE POINT CLÉ TRANSVERSAL

*Avant même notre adhésion, nous faisons analyser chaque année, la majorité de nos assemblages par un laboratoire indépendant. Cela a conduit à des changements dans nos pratiques, comme la suppression des traitements de la vigne contre le botrytis (2013).*



## SANS SULFITES AJOUTÉS

LES SEULS SULFITES PRÉSENTS DANS CES VINS SE FORMENT NATURELLEMENT.

### LE POINT CLÉ TRANSVERSAL

*La réduction des sulfites dans l'ensemble de nos vins grâce au savoir-faire et à la maîtrise technique acquis.*



## BEE FRIENDLY

PRATIQUES AGRICOLES RESPECTUEUSES DES INSECTES POLLINISATEURS ET CONCERTÉES AVEC LES APICULTEURS.

[certifiedbeefriendly.org](http://certifiedbeefriendly.org)

### LE POINT CLÉ TRANSVERSAL

*Liste « noire » des produits dangereux pour les pollinisateurs.*



## 1% POUR LA PLANÈTE

1% DU CHIFFRE D'AFFAIRES GÉNÉRÉ PAR LES CUVÉES CONCERNÉES EST REVERSÉ POUR FINANCER DES INITIATIVES ENVIRONNEMENTALES.

[onepercentfortheplanet.fr](http://onepercentfortheplanet.fr)

# ATTENTIFS À NOS CONSOMMATEURS

SAVOIR COMMENT NOUS PERÇOIVENT NOS CLIENTS ET CONSOMMATEURS EST PRIMORDIAL POUR RESTER EN PHASE AVEC LEURS GOÛTS ET LEURS ATTENTES.



Avoir des retours de nos clients (acheteurs professionnels et consommateurs) est essentiel à notre dynamique d'entreprise. Toutes leurs observations nous permettent d'évoluer. C'est pourquoi nous encourageons nos consommateurs à partager leurs avis, sur notre site internet par exemple ou à l'occasion d'une visite dans notre magasin de vente directe ou d'événements que nous organisons.

Mais nous allons au-devant d'eux également ! Tous les deux ans depuis 2014, nous interrogeons directement nos clients professionnels et consommateurs, par le biais d'enquêtes de satisfaction. Les réponses obtenues nous donnent de précieux renseignements. Au-delà de nous indiquer le niveau de satisfaction de nos clients, elles éclairent leurs critères de décision, leur perception de nos engagements pour des vins durables...

## NOS MOYENS D'ÉCOUTE



**SERVICES INTERNES**  
(BOUTIQUE, FORCE DE VENTE, MARKETING, ETC.)



**AVIS CONSOMMATEURS**  
(SUR NOTRE SITE INTERNET, NOS RÉSEAUX SOCIAUX, GOOGLE, ETC.)



**ENQUÊTE DE SATISFACTION CLIENTS**  
(TOUS LES DEUX ANS)



**FOCUS GROUPE**  
(ENQUÊTE QUALITATIVE AUPRÈS D'UN PETIT NOMBRE DE CONSOMMATEURS)



## ÉCOUTE CLIENTS 2020 : EXTRAIT DES RÉSULTATS

**NOTRE ENGAGEMENT RSE  
COMPTE DANS LA DÉCISION  
D'ACHAT DE NOS CLIENTS !**



**POUR NOS ACHETEURS PARTICULIERS**



**POUR NOS ACHETEURS PROFESSIONNELS**



LE NIVEAU DE SATISFACTION  
DE NOS CLIENTS EST **TRÈS ÉLEVÉ**



**POUR NOS ACHETEURS PARTICULIERS**



**POUR NOS ACHETEURS PROFESSIONNELS**



## #COULEURROSÉ



PLUS D'  $\frac{1}{3}$  DE NOS VINS SONT DES VINS ROSÉS.

## #VIGNOBLEENGAGÉ



87% DU VIGNOBLE HVE (VOIE A)



17% DU VIGNOBLE AGRICULTURE BIOLOGIQUE OU EN CONVERSION

CERTAINES SURFACES PEUVENT ÊTRE HVE + EN CONVERSION AB.

## #LAPHOTO



CETTE PHOTO DE @LILIESPICTURES PRISE DANS LE PARC DU CHÂTEAU DE BUZET A REMPORTÉ LE 1<sup>ER</sup> PRIX DU CONCOURS PHOTO 2021 ORGANISÉ PAR ALBRET TOURISME.

© AMÉLIE GUIGNARD

## OBJECTIFS DE DÉVELOPPEMENT DURABLE NOS PRINCIPALES CONTRIBUTIONS AUX 17 ENJEUX MONDIAUX

12 CONSOMMATION ET PRODUCTION RESPONSABLES



- GESTION DURABLE DES RESSOURCES NATURELLES
- GESTION ÉCOLOGIQUE DES PRODUITS CHIMIQUES
- RÉDUCTION DES DÉCHETS
- RESPONSABILITÉ SOCIÉTALE DES ENTREPRISES
- FORMATION ET INFORMATION ENVIRONNEMENTALES

8 TRAVAIL DÉCENT ET CROISSANCE ÉCONOMIQUE



- PRODUCTIVITÉ ÉCONOMIQUE
- UTILISATION EFFICIENTE DES RESSOURCES
- PLEIN EMPLOI ET TRAVAIL DÉCENT
- DROITS & SÉCURITÉ AU TRAVAIL
- TOURISME DURABLE

9 INDUSTRIE, INNOVATION ET INFRASTRUCTURE



13 MESURES RELATIVES À LA LUTTE CONTRE LES CHANGEMENTS CLIMATIQUES



15 VIE TERRESTRE



# LIBERTÉ, SOLIDARITÉ, PROXIMITÉ

**NOTRE COOPÉRATIVE EST UNE (PRESQUE) SEPTUAGÉNAIRE ULTRA MODERNE ! FACE AUX ENJEUX ÉCONOMIQUES, SOCIAUX ET ENVIRONNEMENTAUX ACTUELS, NOTRE ADN COOPÉRATIF PORTE EN LUI LES GÈNES DE LA RÉSILIENCE.**

Inspirés ou visionnaires ? En 1953, un petit groupe de viticulteurs-polyculteurs choisirent le modèle coopératif pour redonner aux vins de Buzet leur notoriété historique et assurer la pérennisation et la transmission d'un patrimoine.

Près de 70 ans plus tard, notre coopérative est d'une modernité étonnante au vu des enjeux économiques, sociaux et environnementaux actuels. Notre modèle concilie liberté d'entreprendre, solidarité économique et ancrage territorial en plaçant les agriculteurs au cœur de la gouvernance et du projet de développement de l'entreprise.



**L'ACTU → STATUT ADHÉRENT NON COOPÉRATEUR. NOTRE COOPÉRATIVE PEUT ACCUEILLIR DES ADHÉRENTS NON VITICULTEURS, SANS QUE LA PART DE CEUX-CI PUISSE ÊTRE MAJORITAIRE.**

## ? **Le saviez-vous**

□ Dans une coopérative, le "résultat" est alloué en totalité au développement de celle-ci et rémunère directement et équitablement ses producteurs adhérents. Le modèle coopératif valorise une production de façon solidaire et durable.

# ATYPIQUE DANS LA GOUVERNANCE AUSSI !

**AVEC NOTRE DIRECTOIRE AU CŒUR DE LA GOUVERNANCE, NOUS DÉFENDONS UN MODÈLE EFFICIENT ET ORIGINAL POUR UNE COOPÉRATIVE.**

Notre gouvernance intègre un Directoire, trait d'union entre le Conseil de surveillance (l'instance représentative de nos adhérents) et la Direction générale. Il réunit quatre personnes, nommées pour quatre ans par le Conseil de surveillance. Quatre viticulteurs y siègent actuellement, mais il peut être ouvert à des personnalités extérieures. « Le rôle du président du Directoire est à l'interface entre le rôle plus politique du président du Conseil de surveillance qui représente les viticulteurs adhérents et qui défend les principes de la coopération, et le Directeur général qui gère la partie opérationnelle » résume Éric Pozzoli, président du Directoire nommé en 2018.

« Ce mode de gouvernance nous permet d'être plus agile que le modèle classique de la coopération » complète Pierre Philippe, Directeur général de la coopérative depuis 2005. « Bien que le bureau décide, en pratique, il doit en référer à l'ensemble du conseil. Avec le format réduit du Directoire, vous pouvez mobiliser plus rapidement et plus souvent des personnes totalement instruites aux affaires de la coopérative, et ainsi optimiser la prise de décisions ».



“ ÉRIC POZZOLI, PRÉSIDENT DU DIRECTOIRE

**LE DIRECTOIRE A LA DÉLÉGATION DE GESTION. SES MEMBRES DOIVENT AVOIR À CŒUR DE PRENDRE DES DÉCISIONS FAVORABLES AU COLLECTIF, MÊME SI CELA VA À L'ENCONTRE DE LEURS INTÉRÊTS PROPRES. LÀ EST LA QUINTESSENCE DE LA COOPÉRATION. ”**



→ VINCENT LEYRE, PRÉSIDENT DU CONSEIL DE SURVEILLANCE

# #NOUVELLEGÉNÉRATION

x4

POUR LES PLUS JEUNES. NOS ADHÉRENTS DE MOINS DE 30 ANS PROGRESSENT EN SURFACE DE VIGNES : ILS GÈRENT 4 FOIS PLUS D'HECTARES QU'IL Y A 4 ANS.



3

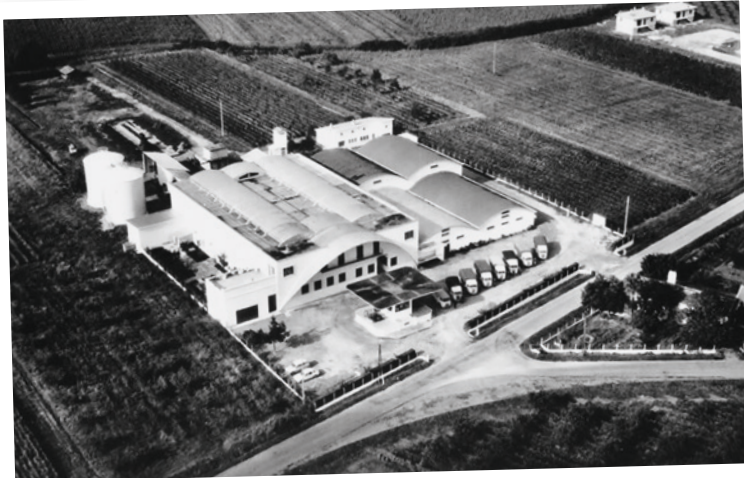
VITICULTEURS DE MOINS DE 30 ANS ÉLUS AU CONSEIL DE SURVEILLANCE.

# #ILADIT

“ SANS CE CHOIX DE LA COOPÉRATION, NOUS N’AURIONS PAS ÉTÉ CAPABLES D’ÊTRE AUSSI ACTIFS ET AVANCÉS EN MATIÈRE DE DÉVELOPPEMENT DURABLE ! ”

SERGE LHÉRISSON, ANCIEN PRÉSIDENT DU DIRECTOIRE

# #LAPHOTO



“ LA COOPÉRATION : UNE FORMULE DE QUALITÉ QUI NOUS APPARAÎT LA SEULE CAPABLE DE SAUVER NOTRE PRODUCTION LOCALE PAR DES PRIX RENTABLES. ”



BULLETIN D'INFORMATION N°1 DE NOTRE COOPÉRATIVE, 20 FÉVRIER 1956

## OBJECTIFS DE DÉVELOPPEMENT DURABLE

NOS PRINCIPALES CONTRIBUTIONS AUX 17 ENJEUX MONDIAUX

2 FAIM «ZÉRO»



- PRODUCTIVITÉ ET PETITS EXPLOITANTS
- AGRICULTURE PERFORMANTE ET RÉSILIENTE
- RECHERCHE AGRONOMIQUE

1 PAS DE PAUVRETÉ



- EXTRÊME PAUVRETÉ
- PAUVRETÉ
- PROTECTION SOCIALE
- ACCÈS AUX RESSOURCES
- VULNÉRABILITÉ
- MOBILISATION DES RESSOURCES

4 ÉDUCATION DE QUALITÉ



16 PAIX, JUSTICE ET INSTITUTIONS EFFICACES



8 TRAVAIL DÉCENT ET CROISSANCE ÉCONOMIQUE



# RENFORCER L'ATTRACTIVITÉ DE L'ENTREPRISE

NOTRE POLITIQUE RSE EST UN ÉLÉMENT D'ATTRACTIVITÉ DE NOTRE ENTREPRISE. DANS CE CADRE, NOUS PORTONS UNE ATTENTION PARTICULIÈRE À LA DIVERSITÉ ET À L'ÉGALITÉ PROFESSIONNELLE ENTRE LES FEMMES ET LES HOMMES.



Si les questions environnementales s'appréhendent assez naturellement dans le secteur agricole, l'aspect humain est moins un sujet de questionnement au premier abord.

Dans un contexte de renouvellement générationnel important du personnel, nous nous sommes interrogés sur l'attractivité de notre structure, située en territoire rural.

En 2015 notre coopérative s'est inscrite dans la démarche pilote régionale « Égalité-Diversité » pour les petites et moyennes entreprises. Nous sommes d'ailleurs la première entreprise agricole à avoir obtenu le double label « diversité » et « égalité professionnelle » en 2016.

Parallèlement, l'accent est mis sur la mixité des offres d'emploi. L'attention est portée à l'équilibre entre femmes et hommes au niveau de l'effectif.

Concernant la diversité, une cellule d'écoute est également mise en place. L'ensemble des salariés est sensibilisé à la question et les cadres sont formés à la prévention des discriminations.

NOUS PARTICIPONS, DEPUIS LA PREMIÈRE ÉDITION, À L'OPÉRATION **DUO DAY** AVEC UN ESAT (ÉTABLISSEMENT ET SERVICE D'AIDE PAR LE TRAVAIL). LE TEMPS D'UNE JOURNÉE, DES BINÔMES SONT CRÉÉS ENTRE SALARIÉS ET TRAVAILLEURS PORTEURS D'UN HANDICAP DANS L'OBJECTIF D'ÉVEILLER LES CONSCIENCES SUR LA QUESTION DE LA DIVERSITÉ.



**50,6%**  
DE L'EFFECTIF SONT  
DES FEMMES.



ÉGALITÉ SALARIALE



PARCOURS  
D'INTÉGRATION DES  
NOUVEAUX SALARIÉS



SENSIBILISATION,  
FORMATION ET CELLULE  
D'ÉCOUTE POUR PRÉVENIR  
LES DISCRIMINATIONS



ÉMERGENCE DU  
TÉLÉTRAVAIL À LA  
DEMANDE DES SALARIÉS  
(avant généralisation  
de fait par le contexte  
Covid-19)

# GAGNER EN COMPÉTENCES, SÉCURITÉ ET CONFORT DE TRAVAIL



**ENRICHIR SES COMPÉTENCES, GAGNER EN SÉCURITÉ ET CONFORT AU TRAVAIL SONT NOS OBJECTIFS PERMANENTS POUR NOS SALARIÉS ET NOS ADHÉRENTS. FORMATION ET INVESTISSEMENTS MATÉRIELS NOUS PERMETTENT D'Y RÉPONDRE.**

## DU CÔTÉ DES VITICULTEURS

À l'image des salariés, les viticulteurs adhérents aussi ont leur entretien annuel. Dans leur cas, il s'agit moins d'une évaluation que d'un moment d'**écoute** privilégié avec le service vigne. Bien sûr des échanges ont lieu tout au long de l'année par des réunions formelles ou informelles et par notre lettre d'information, Le Petit Canard, qui leur est envoyée régulièrement.

Sur le plan de la sécurité, nos initiatives pour réduire la part de la chimie dans la culture de la vigne sont accueillies par les viticulteurs comme bénéfiques pour leur santé. Tout au long de l'année, nous insistons auprès d'eux sur

l'importance des équipements de protection individuels.

## DU CÔTÉ DES SALARIÉS

Nous réalisons des entretiens individuels chaque année pour étudier notamment les formations nécessaires à la réussite de chacun dans son poste.

Afin d'améliorer la **sécurité** et le **confort au travail**, des investissements matériels sont régulièrement effectués au sein de la coopérative. Les chaînes de conditionnement ont par exemple été équipées de tapis anti-fatigue. Sur la chaîne de conditionnement des Bag-in-Box® un robot palettiseur évite les manipulations physiques de charge.

## Q DU SPORT, COACH!

Une salle de sport est accessible aux salariés et un coach propose deux fois par semaine des programmes personnalisés. Inédit à sa création en 2015 pour une entreprise du Lot-et-Garonne, cet équipement permet de prévenir les troubles musculo-squelettiques et de créer un espace informel de cohésion et de lien social entre salariés.



**88 % DES VITICULTEURS ADHÉRENTS PARTICIPENT À 1 FORMATION PAR AN EN MOYENNE, TOUTES THÉMATIQUES CONFONDUES**  
*(formations techniques, de gestion d'exploitations, liées à la réglementation...).*



**98 % DES VITICULTEURS ADHÉRENTS UTILISENT LEURS ÉQUIPEMENTS DE PROTECTION INDIVIDUELS EN 2020.**  
*C'est 8 points de plus qu'en 2014.*



**LES BOUCHONS D'OREILLE DES SALARIÉS EXPOSÉS AU BRUIT SONT MOULÉS SUR MESURE POUR PLUS DE CONFORT.**



## #PARITÉ

LES ENTREPRISES DU SECTEUR AGRICOLE OFFRENT PEU DE RESPONSABILITÉS AUX FEMMES ?



2/3

DES CADRES DU COMITÉ DE PILOTAGE SONT DES FEMMES

## #BIENÊTREAU TRAVAIL



1 SALLE DE SPORT OUVERTE AUX SALARIÉS



AVEC 1 COACH POUR DES PROGRAMMES PERSONNALISÉS

## #LAPHOTO



DE LA MAIN DE MADAME LA MINISTRE 2016. PREMIÈRE ENTREPRISE AGRICOLE À OBTENIR LE DOUBLE LABEL D'ÉTAT « DIVERSITÉ » ET « ÉGALITÉ PROFESSIONNELLE » ENTRE LES FEMMES ET LES HOMMES.

## OBJECTIFS DE DÉVELOPPEMENT DURABLE NOS PRINCIPALES CONTRIBUTIONS AUX 17 ENJEUX MONDIAUX

10 INÉGALITÉS RÉDUITES



- AUTONOMISATION ET INTÉGRATION
- ÉGALITÉ DES CHANCES

5 ÉGALITÉ ENTRE LES SEXES



- LUTTE CONTRE LES DISCRIMINATIONS
- PARTICIPATION ET ACCÈS AUX POSTES DE DIRECTION
- DROIT ET ACCÈS AUX RESSOURCES
- POLITIQUES D'ÉGALITÉ

3 BONNE SANTÉ ET BIEN-ÊTRE



8 TRAVAIL DÉCENT ET CROISSANCE ÉCONOMIQUE



# ÉCO-PRODUIRE C'EST ÉCONOMISER SON ÉNERGIE

**NOS CHOIX INDUSTRIELS TIENNENT COMPTE DE LA NÉCESSAIRE SOBRIÉTÉ ÉNERGÉTIQUE DE TOUTE ACTIVITÉ HUMAINE. EN PARALLÈLE, CHAQUE FOIS QUE POSSIBLE, NOUS INTÉGRONS DES FILIÈRES DE RECYCLAGE.**

Nos visiteurs sont frappés par les différents bacs de collecte dans notre entreprise. Nous trions, incitons et mettons en place la collecte (un point de collecte des bouchons liège et synthétique est disponible pour tous à notre magasin par exemple) et intégrons divers programmes de recyclage.

## OBJECTIF EXCELLENCE ENVIRONNEMENTALE DU SITE

À côté de ces « petits gestes » nous visons l'excellence environnementale de notre site et raisonnons chacun de nos aménagements industriels en fonction – aussi – de critères de sobriété énergétique.

- Panneaux solaires sur les toits de nos bâtiments
- Éclairage extérieur à énergie solaire
- Remplacement d'ampoules par des leds
- Choix du revêtement des cuves extérieures pour économiser l'eau de lavage

**L'ACTU → NOTRE BOUTIQUE DE VENTE DIRECTE DEVIENT POINT DE COLLECTE DES BOUTEILLES DE VIN EN VERRE DES PARTICULIERS. CET APPORT CONTRIBUE À LA CRÉATION D'UNE UNITÉ DE RECYCLAGE DANS NOTRE RÉGION.**

**8 500 M<sup>2</sup>**

**DE PANNEAUX PHOTO-VOLTAÏQUES RECOUVRENT LES TOITS DE NOS INSTALLATIONS DEPUIS 2011. L'ÉCLAIRAGE DU SITE SE FAIT GRÂCE À DES CANDÉLABRES SOLAIRES.**

**Q C'EST TRIÉ, COLLECTÉ ET RECYCLÉ!**

Nous sommes aussi un point de collecte de divers déchets domestiques : bouchons en liège et synthétique, bouchons plastique, stylos, brosses à dent, piles, déchets végétaux... sont ensuite transformés au profit d'association.



# LA RESPONSABILITÉ S'ÉTEND À NOS FOURNISSEURS

**NOUS AVONS POUR NOS ACHATS LA MÊME EXIGENCE QUE CELLE QUE NOUS AVONS POUR NOS RAISINS ET L'ÉLABORATION DE NOS VINS. NOUS SOMMES DANS UNE LOGIQUE D'ACHATS RESPONSABLES, EN ÉQUILIBRE ENTRE ÉTHIQUE ET SATISFACTION DES BESOINS.**



Notre engagement pour améliorer l'empreinte environnementale de nos vins nous a conduit à nous impliquer en amont, avec nos fournisseurs, dans une logique d'achats responsables.

C'est une logique à double sens : nous nous engageons dans une relation durable et transparente vis-à-vis de nos fournisseurs ; tandis que nos fournisseurs adhèrent à notre démarche et s'impliquent dans la recherche de solutions de matières, process ou approvisionnements plus vertueux sur le plan social et environnemental.

Bien sûr, lorsque nous achetons, nous recherchons l'efficacité, l'amélioration de la qualité des prestations et l'optimisation des coûts globaux. Mais cette recherche ne doit pas se faire au détriment de notre politique de Responsabilité Sociétale des Entreprises (RSE). Nous avons donc développé un logiciel d'évaluation RSE de nos fournisseurs au sein d'un collectif national et en avons prolongé l'usage pour nos besoins.

Nous organisons également à intervalle régulier des séminaires fournisseurs, pour croiser leurs regards sur ces sujets.

## 70%

**DE NOS ACHATS (EN VALEUR ET HORS RAISIN) EFFECTUÉS DANS UN RAYON DE 150 KM.**

### ? *Achat responsable?*

□ Tout achat intégrant dans un esprit d'équilibre, entre parties prenantes, des exigences, spécifications et critères en faveur de la protection de l'environnement, du progrès social et du développement économique.

# ÉCO-CONCEVOIR : C'EST PENSER EN AMONT !









L'ÉCO-CONCEPTION EST CHEZ NOUS, UN PRINCIPE QUI PRÉSIDE À TOUTE ACTION. ELLE IMPLIQUE DE TRAVAILLER SUR L'ENSEMBLE DU CYCLE DE VIE DU PRODUIT, DÈS L'AMONT D'UN PROCESSUS DE CONCEPTION.

L'éco-conception, c'est intégrer les enjeux environnementaux et sociaux d'un produit dès sa conception et son développement pour **réduire son empreinte environnementale**.

Depuis 2012 nous avons mis en place une stratégie d'éco-conception. En 2019, le changement de notre identité visuelle a été l'occasion de renforcer l'éco-conception de ces gammes.

Le résultat : la marque « Nous Les Vignerons de Buzet », présentée au salon professionnel Wine Paris 2019.

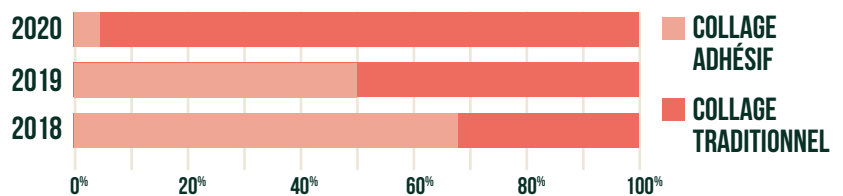
## ÉVITER, RÉDUIRE, COMPENSER

-  • La meilleure façon de limiter les impacts sur l'environnement est de ne pas les générer.
-  • Prise en compte de multiples facteurs externes pour éviter les transferts d'impacts : choix des matières utilisées (à faible empreinte environnementale, biosourcées, recyclées...).
-  • Coopération avec nos fournisseurs : sourcing responsable.
-  • Conditionnement des matières sèches optimisé : prise en compte des conditions réelles de stockage pour éviter le suremballage.
-  • Transports optimisés : limitation des émissions de CO<sub>2</sub>.
-  • Prise en compte de l'usage par le consommateur : fin de vie à faible impact (réutilisation et/ou recyclage facilités et encouragés chez le consommateur : coffrets bois réutilisables, messages de tri explicites...).

## QUAND L'ÉCO-CONCEPTION N'EST PAS TENDANCE...

... nous l'assumons ! Exemple : l'évolution de la répartition entre nos étiquettes en collage auto-adhésif vs collage traditionnel est à l'exact inverse du marché des étiquettes ! Pourtant les étiquettes en collage auto-adhésif ont un très mauvais bilan environnemental. Elles ne peuvent être recyclées, à l'inverse des étiquettes en collage traditionnel.

## COLLAGE ADHÉSIF VS TRADITIONNEL DES ÉTIQUETTES SUR NOS MARQUES PROPRES



**L'ACTU** → GRILLE D'ÉVALUATION IMPACT ENVIRONNEMENTAL.  
**2018** : NOUS AVONS BÂTI EN COLLABORATION AVEC L'AGENCE THINK + UNE GRILLE D'ÉVALUATION ET COTATION INTERNE DU NIVEAU D'ÉCO-CONCEPTION DE CHACUNE DE NOS MARQUES PROPRES.  
**2020** : CE SYSTÈME DE NOTATION S'ÉTEND À NOS SUPPORTS DE PUBLICITÉ SUR LIEU DE VENTE.



# L'EAU AU CŒUR DE NOS PRÉOCCUPATIONS

**L'EAU EST UN ÉLÉMENT INDISPENSABLE À L'ÉLABORATION DU VIN. OR LA PRÉSERVATION DE CETTE RESSOURCE EST UN DÉFI CAPITAL À L'ÉCHELLE MONDIALE. NOUS, LES VIGNERONS DE BUZET, AGISSONS ICI ET MAINTENANT.**

Nous employons l'eau pour le nettoyage, indispensable pour garantir à nos consommateurs des vins produits dans le respect des normes d'hygiène strictes.

Notre consommation d'eau intègre deux principes fondamentaux : **sobriété** et **préservation de sa qualité**.



- Formation et sensibilisation régulière du personnel. Focus sur les problématiques de pollution de l'eau et collecte de déchets d'une rivière située en zone « Natura 2000 » lors d'un séminaire d'entreprise animé par SURFRIDER FOUNDATION EUROPE.



- Suivi de l'ensemble des consommations sur le site par la mise en place de compteurs divisionnaires (depuis 2010).



- Chaîne de mise en bouteille permettant le recyclage des eaux de rinçage des bouteilles.



- Un jardin des filtres pour traiter nos eaux de production.

## PAS D'IRRIGATION DANS LES VIGNES, MAIS DES RÉSERVES D'EAU !

L'irrigation des vignes est chez nous interdite, nous ne puisons donc pas de façon artificielle dans les ressources. Pour autant, l'eau est vitale pour la vigne.

Nous avons développé dans notre vignoble diverses

techniques pour que les sols et la vigne bénéficient au maximum de ses bienfaits.



Le roulage des **couverts végétaux** est une solution naturelle pour retenir l'eau dans le sol et limiter son évaporation. 68 % de nos sols sont couverts de différentes espèces

semées en fonction des problématiques à considérer, puis en les roulant (sans les faucher !) constituant ainsi un tapis protecteur naturel. Cette pratique a d'autres effets positifs sur la structuration des sols et l'environnement en général (augmentation de la biodiversité, amélioration de l'activité biologique du sol...).



Sur notre **vignoble « New Age »**, vignoble expérimental de 17 ha, nous avons mis en place des « noues ». Ces fossés peu profonds et larges, aux rives en

pente douce, sont végétalisés. Les « noues » recueillent provisoirement de l'eau de ruissellement qui va s'infiltrer sur place.

# PAIEMENTS POUR SERVICES ENVIRONNEMENTAUX : UN TEMPS D'AVANCE

**LA CLÉ : CHANGER DE GRILLE DE LECTURE. CONSIDÉRER LES AGRICULTEURS COMME DES ACTEURS ESSENTIELS AU MAINTIEN D'UN ENVIRONNEMENT DE QUALITÉ ET LES RÉMUNÉRER POUR CELA. C'EST CE QUE NOUS AVONS DÉJÀ CONCRÉTISÉ.**



## ? C'est quoi?

Les paiements pour services environnementaux (PSE) sont des opérations volontaires par lesquelles un prestataire de services est rémunéré par ou pour le compte des bénéficiaires de ces services, pour des pratiques de gestion agricole, forestière, côtière ou marine dont on attend une fourniture de service plus constante ou plus efficace qu'elle ne l'aurait été sans de tels paiements.

Organisation des Nations unies pour l'Alimentation et l'Agriculture, « La situation mondiale de l'alimentation et de l'agriculture. Payer les agriculteurs pour les services environnementaux », FAO, Agriculture 2007, n° 38, 240 pages.

Le concept économique de « paiements pour services environnementaux » (PSE) émergeait tout juste au niveau gouvernemental alors que nous l'appliquions déjà à nos viticulteurs. Le principe nécessite de changer de perspective, en considérant les agriculteurs comme une partie de la solution face aux enjeux environnementaux. Ils sont alors rémunérés pour les services rendus à leur environnement. Au niveau de notre collectif, il s'agit d'inciter nos adhérents à adopter des pratiques respectueuses de l'environnement ou à arrêter certaines pratiques, légales mais indésirables.

Nous avons par exemple, dès le printemps 2018, proposé à des volontaires une **incitation financière à protéger leurs vignes grâce à la confusion sexuelle des ravageurs** (eudémis), plutôt qu'avec des insecticides.

Grâce à la prise en charge par la coopérative, le dispositif, difficile et coûteux en mise en place à l'échelle individuelle, a été déployé sur un quart des surfaces du vignoble pouvant utiliser cette méthode. Autre exemple intégré à notre PSE : le **désherbage mécanique sous le rang**, afin de réduire les désherbants chimiques.

## LE PSE, UN INSTRUMENT CLÉ POUR ENCOURAGER DE NOUVELLES PRATIQUES EN CE QUI CONCERNE



LA QUALITÉ  
DE L'EAU ET DU SOL



LA QUALITÉ  
DE L'AIR



LA  
BIODIVERSITÉ

# #RECYCLAGE



**88%** DE NOS DÉCHETS SONT RECYCLÉS (HORS DÉCHETS VÉGÉTAUX)

“  
**NE PLUS CONSIDÉRER LES AGRICULTEURS COMME DES FOURNISSEURS DE DENRÉES ALIMENTAIRES MAIS COMME DES ACTEURS MAJEURS DU MAINTIEN DU BON ÉTAT ÉCOLOGIQUE DE NOS ESPACES ET DES PAYSAGES.**”

THOMAS BINET, DIRECTEUR DE VERTIGO LAB,  
BUREAU D'ÉTUDES ET DE RECHERCHE EN ÉCONOMIE DE L'ENVIRONNEMENT

# #ILADIT

# #LAPHOTO



**100%**  
DES EAUX USÉES DE PRODUCTION TRAITÉES PAR PHYTOÉPURATION

**0**  
INTRANT CHIMIQUE

**30**  
ESPÈCES DE PLANTES LOCALES NON INVASIVES

## OBJECTIFS DE DÉVELOPPEMENT DURABLE

NOS PRINCIPALES CONTRIBUTIONS AUX 17 ENJEUX MONDIAUX

**6** EAU PROPRE ET ASSAINISSEMENT



- QUALITÉ DE L'EAU
- GESTION DURABLE DES RESSOURCES EN EAU
- PROTECTION ET RESTAURATION DES ÉCOSYSTÈMES

**7** ÉNERGIE PROPRE ET D'UN COÛT ABORDABLE



- ÉNERGIES RENOUVELABLES
- EFFICACITÉ ÉNERGÉTIQUE

**9** INDUSTRIE, INNOVATION ET INFRASTRUCTURE



- INDUSTRIALISATION SOCIO-ÉCONOMIQUEMENT DURABLE
- MODERNISATION ET DURABILITÉ DES FILIÈRES INDUSTRIELLES

**12** CONSOMMATION ET PRODUCTION RESPONSABLES



**13** MESURES RELATIVES À LA LUTTE CONTRE LES CHANGEMENTS CLIMATIQUES



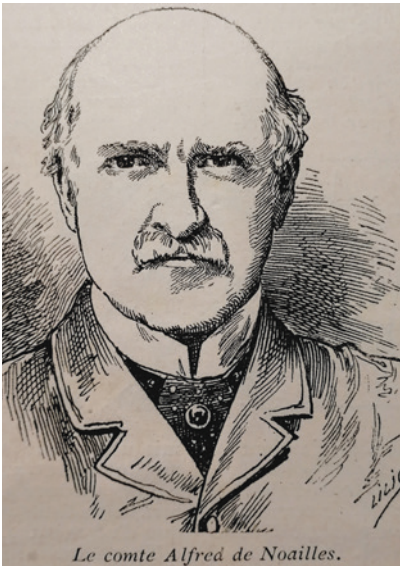






# HIER

- 26 ALFRED DE NOAILLES, DU CHÂTEAU DE BUZET AU VIN  
28 PLUS VIVANTE ET PLUS BELLE LA VIGNE  
[ 29 EN UN COUP D'ŒIL : LA BIODIVERSITÉ DANS NOTRE VIGNOBLE ]



# ALFRED DE NOAILLES, DU CHÂTEAU DE BUZET AU VIN

ALFRED, COMTE DE NOAILLES (1825-1895), CHÂTELAIN DE BUZET, A INITIÉ LA RENOMMÉE DE LA FUTURE APPELLATION. CE VISIONNAIRE A BÂTI UN PROJET VITICOLE MODERNE ET INNOVANT AUTOUR DU CHÂTEAU DE BUZET. ÉCOUTONS-LE DANS CETTE INTERVIEW POSTHUME.

*M. le Comte, vous êtes arrivé à Buzet après avoir épousé la châtelaine du lieu, Marie de Beaumont. Pour l'ingénieur agronome de formation que vous êtes, la découverte des terres rattachées au château a dû être un moment mémorable. Quel a été votre premier sentiment ?*

Je suis arrivé pour la première fois à Buzet le 20 juillet 1852. Je vis tout de suite le potentiel des terres, que mes prédécesseurs avaient ignoré. Ces dernières étaient mal gérées. Les vignes donnaient un faible rendement de très mauvais vin, si mauvais que nous le vendions moins cher que les autres vins de la région, et que nous en achetions d'autres pour notre provision ! C'était une belle terre, mais dans un état effroyable de culture !

*Quelle a été votre réaction ?*

Pour ce pays-là, l'avenir était dans la vigne. J'en ai donc planté partout où le terrain s'y prêtait, passant de 60 à plus de 150 hectares.

Voulant réduire le gaspillage et les coûts inutiles, j'ai rationalisé les pratiques agricoles. Entre les rangs de mes vignes, j'ai planté des pruniers. Ces pruniers ne nuisent en rien à la vigne, et j'ai eu souvent 100 quintaux de pruneaux à vendre. Pour fumer mes vignes, j'emploie du fumier de mes animaux de labour, de mes vaches à lait et de deux troupeaux de moutons. Quant à mes cochons, ils mangent ce qui se perdrait dans la propriété.

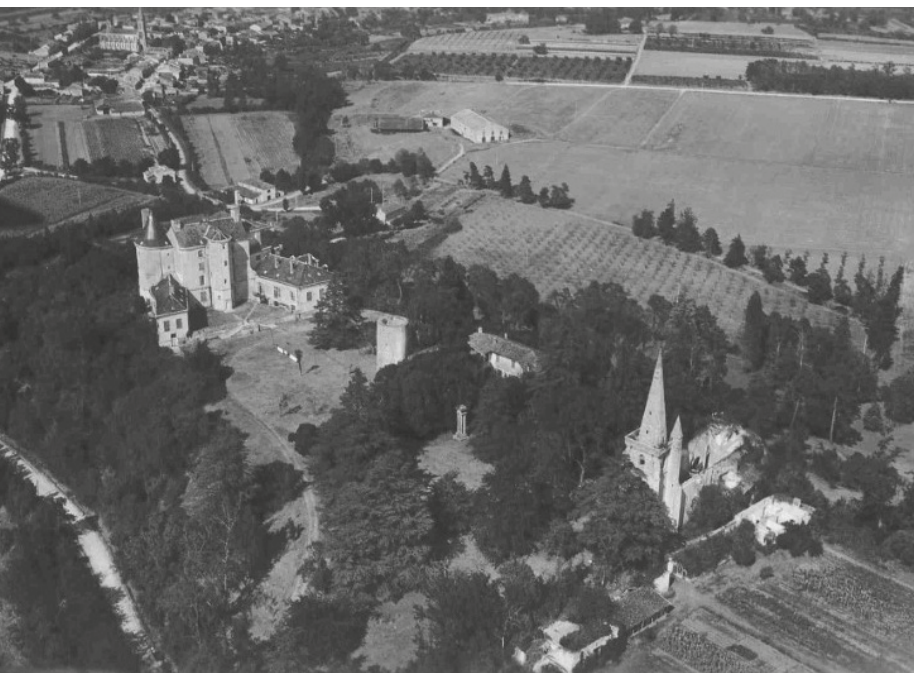
Manquant d'eau au château et dans mon jardin potager qui est sur une hauteur, j'ai fait établir en 1882 un bélier hydraulique. J'ai établi dans une tour du vieux château un réservoir de 30 000 litres d'eau. Depuis, j'ai un jardin paysager et un potager d'une végétation étonnante. Le potager sert à nourrir ceux qui travaillent dans mon exploitation.

L'innovation technique a été au cœur de mon action. Pour améliorer la production et lutter contre l'oïdium, j'ai introduit le soufrage des vignes, jusqu'alors inconnu dans la région. J'ai aussi changé la taille de mes vignes de plaine, en les mettant à cordons sur fils de fer.

“

**JE VIS TOUT DE SUITE LE POTENTIAL  
DES TERRES DE BUZET, QUE MES  
PRÉDÉCESSEURS AVAIENT IGNORÉ.**

”



↳ LE CHÂTEAU DE BUZET ET SON PARC, 1949, PHOTOGRAPHIE PAR RAY DELVERT.

*Bouleversement d'un système agricole et innovations techniques vous ont attiré de vives critiques...*

Faire et laissez dire ! Je suis imité maintenant par tous les viticulteurs de la contrée, c'est dire si j'ai réussi ! Le résultat a dépassé mes espérances. J'ai quadruplé mes revenus, et je vends maintenant mon vin le triple de son prix quand je suis arrivé. Le Buzet est devenu un cru réputé, classé parmi les meilleurs vins, d'une conservation extraordinaire. J'en ai exporté en Amérique, en Chine, au Japon.

**GETTE INTERVIEW POSTHUME A ÉTÉ POSSIBLE GRÂCE À PIERRE COURROUX, HISTORIEN, QUI DANS LE CADRE DE NOTRE PARTENARIAT AVEC L'UNIVERSITÉ DE PAU ET DES PAYS DE L'ADOUR MÈNE UN TRAVAIL DE RECHERCHE SUR LE CHÂTEAU, LES SEIGNEURS ET LE VIGNOBLE DE BUZET-SUR-BAÏSE. IL A REDONNÉ PAROLE À ALFRED DE NOAILLES SUR LA BASE D'ARCHIVES HISTORIQUES. MERCI À LUI.**

“  
**POUR CE PAYS-LÀ,  
 L'AVENIR ÉTAIT  
 DANS LA VIGNE.**  
 ”

Q **LE CHÂTEAU DE BUZET  
 ET SES TERRES**

Le château de Buzet est fondé vers l'an 1000. La première mention de vignes est rattachée au besoin liturgique, pour les moines.

Au Moyen-Age déjà le vin de Buzet est exporté, servi à la cour du roi Henri IV. Buzet devient le cœur de l'appellation à la période de la Révolution.

Alfred de Noailles replante de la vigne et relance l'activité viti-vinicole de Buzet.

En 2018, la coopérative Les Vignerons de Buzet rachète le château de Buzet, symbole patrimonial de notre territoire. Elle en confie la valorisation à l'association Château & Fabriques de Buzet (lire en page 41).



↳ VUE SUR LA CHAPELLE DU CHÂTEAU, XIV<sup>e</sup> SIÈCLE

# PLUS VIVANTE ET PLUS BELLE LA VIGNE

LA VIGNE, MÊLÉE À D'AUTRES CULTURES, FAIT PARTIE DE NOTRE PAYSAGE DEPUIS L'ÉPOQUE ROMAINE. ELLE COMPOSE UN PATRIMOINE VIVANT AUX TRÉSORS PARFOIS CACHÉS, PARFOIS MÉCONNUS, DONT NOUS CULTIVONS LA BIODIVERSITÉ.

## À CHACUN SA MAISON

DIVERS TYPES DE NICHOURS SONT INSTALLÉS UN PEU PARTOUT DANS NOTRE VIGNOBLE. À CHACUN SA PRÉFÉRENCE.



CHOUETTE CHEVÊCHE D'ATHÉNA



PASSEREAUX



CHAUVE-SOURIS



ABELLES



FAUCON CRÉCERELLE



INSECTES

Nous pourrions faire l'inventaire de toutes les actions mises en place pour enrichir la biodiversité dans nos vignobles. Nous pourrions dénombrer les kilomètres de haies que nous avons implantées

pour créer des corridors écologiques entre deux surfaces plantées de vigne. Nous pourrions lister les nicheris installés par les viticulteurs pour favoriser l'habitat des oiseaux, des insectes ou des chauve-souris. Nous pourrions expliquer en quoi les couverts végétaux que nous utilisons sur 68 % du vignoble ont une incidence positive sur la biodiversité.

Mais quel serait l'intérêt de ces actions réalisées sans l'observation de leur contribution à la **préservation d'un patrimoine vivant riche et diversifié** – si ce n'est, comme trop souvent ailleurs, un éclairage uniquement médiatique ?

## BILANS RÉGULIERS DE LA FAUNE ET DE LA FLORE

Une association agréée de protection de la Nature, la Sepanlog, basée comme nous en Lot-et-Garonne, nous accompagne dans la détermination, la mise en œuvre et le suivi d'actions vertueuses pour la biodiversité.

Les études de la faune et de la flore qu'elle mène à intervalle régulier sur notre vignoble de Gueyze depuis 2011 mettent en évidence le bénéfice patrimonial de notre engagement en faveur du vivant : « Le programme de renforcement de la biodiversité a permis la réintroduction de plantes emblématiques des vignobles, dont la Tulipe agenaise (*Tulipa agenensis*). Ces expériences de restauration et de transplantation accompagnées de la mise en place de pratiques agricoles favorables sont un exemple et un espoir pour le retour des plantes à bulbes à forte valeur patrimoniales dans le vignoble ».



L'ACTU → LE PARC DU CHÂTEAU DE BUZET EST LABELLISÉ REFUGE LPO. NOUS NOUS ENGAGEONS À METTRE EN ŒUVRE LES CONDITIONS NÉCESSAIRES POUR PRÉSERVER ET ACCUEILLIR LA FAUNE ET LA FLORE SAUVAGES EN RESPECTANT LA CHARTE REFUGES LPO, ET CE DEPUIS NOVEMBRE 2020.



## #ENGAGÉSPOURLANATURE



**25**  
 NOUS SOMMES PARMI LES PREMIÈRES ENTREPRISES DE FRANCE À ÊTRE ENTRÉES DANS LE PROGRAMME ENGAGÉES POUR LA NATURE DE L'OFFICE FRANÇAIS DE LA BIODIVERSITÉ. RETROUVEZ NOTRE PLAN D'ACTION SUR OFB.GOUV.FR #ENGAGÉSPOURLANATURE

## #BIODIVERSITÉ



**3**  
 ÉTUDES BILAN DE LA BIODIVERSITÉ SUR LE DOMAINE DE GUEYZE (2011, 2015, 2019) RÉALISÉES PAR LA SEPANLOG. OBSERVÉES EN 2019.



**2**

ESPÈCES PROTÉGÉES PARMI LES 200 OBSERVÉES



**16**

ESPÈCES RARES OU MENACÉES

## #LAPHOTO



**LA CHOUETTE CHEVÊCHE D'ATHÉNA EST PROTÉGÉE.**  
 NOUS LA RÉINTRODUISONS DANS NOTRE VIGNOBLE ET FAVORISONS SA FIXATION GRÂCE À DES NICHOURS, PARCE QUE NOTRE ENVIRONNEMENT EST SAIN ET PROPICE.

## OBJECTIFS DE DÉVELOPPEMENT DURABLE NOS PRINCIPALES CONTRIBUTIONS AUX 17 ENJEUX MONDIAUX



→ POLLUTIONS MARINES



- PRÉSERVATION DES ÉCOSYSTÈMES TERRESTRES
- DÉGRADATION DES SOLS
- BIODIVERSITÉ ET ESPÈCES MENACÉES
- FINANCEMENT (BIODIVERSITÉ)







**VIGNOBLE NEW AGE**  
ANTICIPATION & PERSPECTIVE



**CAVE**  
SAVOIR & AMBITION



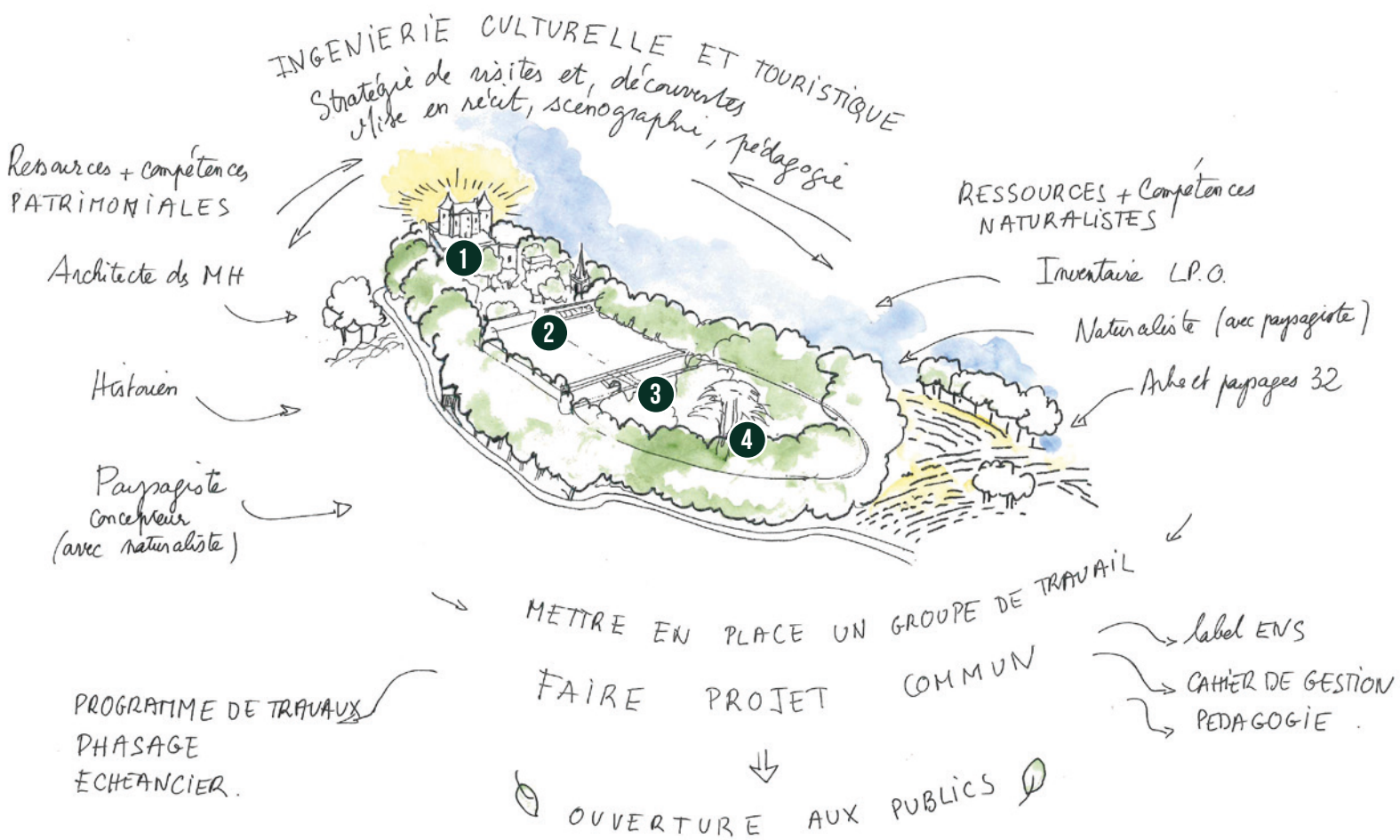
**CHÂTEAU**  
MÉMOIRE & PATRIMOINE

# DEMAIN

- 32 EMBARQUEMENT POUR UN VOYAGE DANS LE TEMPS
- 34 ICI VIT UN LABORATOIRE D'INNOVATION TERRITORIALE
- 35 LE VIGNOBLE DE DEMAIN S'EXPÉRIMENTE AUJOURD'HUI
- 36 FINANCER LA PRISE DE RISQUE DE LA TRANSITION
- 37 LA SOCIOLOGIE POUR FACILITER LA TRANSITION AGROÉCOLOGIQUE
- 38 QUAND LA COMPTABILITÉ SE RÉINVENTE
- 39 LE CHÂTEAU DE BUZET : UN RETOUR AU TERRITOIRE
- 40 UN CHÂTEAU, UNE AMBITION
- 41 UNE ASSOCIATION POUR PRÉSERVER CES PATRIMOINES
- [ 42 EN UN COUP D'ŒIL : MOTEURS SUR NOTRE TERRITOIRE ]

# EMBARQUEMENT POUR UN VOYAGE DANS LE TEMPS

L'ACQUISITION DU CHÂTEAU DE BUZET ET DE SON PARC EN 2018 PAR LA COOPÉRATIVE INITIE UN PROJET TERRITORIAL PLURIDISCIPLINAIRE AFIN DE RECONNECTER CET ESPACE ET SON HISTOIRE AVEC UN LARGE PUBLIC. LE DÉVELOPPEMENT DU SITE EST DÉLÉGUÉ À L'ASSOCIATION CHÂTEAU & FABRIQUES DE BUZET (LIRE EN PAGE 41).



Dessin : Hélène Sirieys, paysagiste



1 CHÂTEAU



2 ESPACE POTAGER (ANCIENNEMENT CULTURES VIVRIÈRES)

## DES PROJETS QUI ILLUSTRENT UNE CONTRIBUTION TERRITORIALE ENCORE PLUS IMPORTANTE

Préservation d'un patrimoine bâti, préservation des habitats pour une biodiversité naturellement présente, ouverture culturelle et historique sur un territoire... ces nouveaux partenariats avec des métiers non directement rattachés à notre cœur d'activité, au sein d'un site qui nous rappelle l'imbrication forte de l'activité viti-vinicole et des paysages. Ils nous font prendre conscience du pas supplémentaire que nous franchissons dans notre impact positif sur le territoire.

3 PONT D'ACCÈS À D'ANCIENS PAVILLONS (EXEMPLE DE FABRIQUES)



4 PARC FORESTIER DU CHÂTEAU



# ICI VIT UN LABORATOIRE D'INNOVATION TERRITORIALE

**AFIN D'ACCÉLÉRER NOTRE TRANSITION AGROÉCOLOGIQUE NOUS AVONS CRÉÉ UN LABORATOIRE D'INNOVATION TERRITORIALE (L.I.T.), PRÉNOMMÉ "UN VIGNOBLE AU SERVICE DU VIVANT". INTELLIGENCE COLLECTIVE ET TRAVAIL COLLABORATIF EN SONT LES DEUX PILIERS.**

## QU'EST CE QU'UN LABORATOIRE D'INNOVATION TERRITORIALE (L.I.T.) ?

Le L.I.T. est tout à la fois un concept, un lieu, une méthodologie qui a pour vocation d'accueillir les projets innovants des Vignerons de Buzet, avec la particularité d'y associer les acteurs locaux répartis sur le territoire. C'est une **nouvelle façon d'innover**. Le L.I.T. est une opportunité pour traiter nos projets de manière collaborative, mobiliser des acteurs habituellement éloignés, et produire des résultats concrets et rapides. Il est un accélérateur de décisions grâce à la création d'intelligence collective.

### [ FICHE D'IDENTITÉ ]

**NOM :** "UN VIGNOBLE AU SERVICE DU VIVANT"

**MISSION :** IMPULSER LA TRANSITION AGROÉCOLOGIQUE DANS NOTRE TERRITOIRE, À PARTIR DES INNOVATIONS QUE NOUS DÉVELOPPONS AU SEIN DE NOTRE VIGNOBLE, DANS UNE DYNAMIQUE DE DIFFUSION VERS D'AUTRES FILIÈRES AGRICOLES ET DES TERRITOIRES PLUS ÉTENDUS.

**AXES DE TRAVAIL :**



**LABORATOIRE**  
REVITALISER L'ESPRIT  
COOPÉRATIF



**INNOVATION**  
DÉMONSTRER LA RÉSILIENCE  
DE NOTRE MODÈLE



**TERRITORIALE**  
INSPIRER LES ACTEURS  
DES TERRITOIRES

## Q VITIREV, UN CADRE RÉGIONAL POUR NOTRE LABORATOIRE D'INNOVATION TERRITORIALE



RÉGION  
**Nouvelle-Aquitaine**

Le projet VitiREV, mené par la Région Nouvelle-Aquitaine, fédère les acteurs des territoires viticoles pour accélérer la sortie des pesticides et en intégrant des pratiques agroécologiques. Notre laboratoire d'innovation territoriale a été retenu dans le cadre d'un appel à projets et bénéficie du soutien économique de la Région Nouvelle Aquitaine.



**TERRITOIRES  
D'INNOVATION**  
LE GRAND PLAN D'INVESTISSEMENT

# LE VIGNOBLE DE DEMAIN S'EXPÉRIMENTE AUJOURD'HUI



**DE LA VIGNE, DES ARBRES, DES MARES D'EAU...  
UN VIGNOBLE ATYPIQUE EST NÉ CHEZ NOUS EN 2019.  
BAPTISÉ "NEW AGE", SES 17 HECTARES SONT DÉDIÉS  
À L'EXPÉRIMENTATION ET À L'ANALYSE DE PRATIQUES  
AGROÉCOLOGIQUES INÉDITES À CETTE ÉCHELLE.**

Depuis 2005 nous imaginons, expérimentons et généralisons à l'ensemble de la coopérative, des pratiques viticoles durables dans un souci permanent d'évolution et d'amélioration. En 2019 nous avons planté notre vignoble "New Age".

Celui-ci répond à un double enjeu :

- Concentrer le savoir-faire de l'entreprise et montrer sa capacité d'innovation ;
- Imaginer le vignoble de demain en faisant émerger des itinéraires techniques agroécologiques.

Ce grâce à une approche écosystémique et statistique (mesure du développement végétatif, interactions sol-plante, agroforesterie...).

## [ FICHE D'IDENTITÉ ]

**17 HA DE VIGNE ET PLUS DE 1 500 ARBRES**

**28 MODALITÉS DIFFÉRENTES**

**1 ZONE AVEC CÉPAGES MÉDITERRANÉENS  
ET CÉPAGES RÉSISTANTS CONDUITS  
EN RESTANT DANS LE CADRE DE NOTRE AOC**

**1 ZONE AVEC MERLOT, CABERNET FRANC,  
CABERNET SAUVIGNON (CÉPAGES DE L'AOC)  
CONDUITS EN AGROÉCOLOGIE : SOLS COUVERTS,  
ALIGNEMENTS D'ARBRES, ARBRES DANS LE RANG..**

## LE VIGNOBLE DE DEMAIN : PRINCIPES FONDATEURS



**AUTOFERTILE**



**SANS  
INTRANTS  
CHIMIQUES**



**RÉSISTANT  
AUX BIO-  
AGRESSEURS**



**RENTABLE  
POUR FAIRE  
VIVRE 160  
FAMILLES DE  
PRODUCTEURS**



**ADAPTÉ AUX  
CHANGEMENTS  
CLIMATIQUES**

2016  
PREMIÈRES  
RÉFLEXIONS

MARS 2019  
PLANTATION  
DE LA VIGNE

AUTOMNE 2019  
PLANTATION  
DES HAIES

HIVER 2019-2020  
PLANTATION  
DES ARBRES

MARS 2021  
POSE DE CAPTEURS  
D'ANALYSE

2021  
PREMIÈRES  
VENDANGES

# FINANCER LA PRISE DE RISQUE DE LA TRANSITION



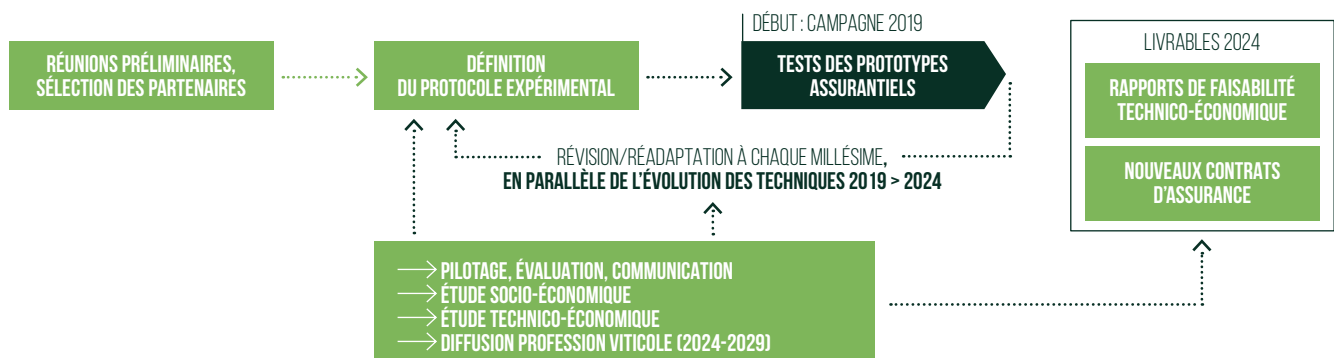
**LE CHANGEMENT DES PRATIQUES VITICOLES TEL QUE NOUS LE METTONS EN ŒUVRE CHEZ LES VIGNERONS DE BUZET DEPUIS PLUS DE 15 ANS A ATTEINT UN NIVEAU QUI NÉCESSITE DES CHANGEMENTS ENCORE PLUS PROFONDS, INDUISANT UNE PRISE DE RISQUE CONSÉQUENTE POUR LES VITICULTEURS. POUR PASSER LE CAP, CEUX-CI ONT BESOIN DE SÉCURISER CETTE PRISE DE RISQUE.**

Engagés depuis 15 ans en faveur d'une viticulture durable, nous nous sommes imposés une trajectoire ambitieuse de transition agroécologique, dépassant les normes écofito et nous positionnant comme leaders d'une production viticole durable.

Depuis 2018 avec l'amorçage d'un laboratoire d'innovation territoriale, nous souhaitons aller encore plus loin dans ces pratiques et tendre vers « un vignoble au service du vivant » : producteur de services écosystémiques, de biodiversité, sans externalités environnementales négatives, pour une vigne naturellement résiliente, autofertile (« zéro phyto »), tout en restant rentable. Pour les 160 viticulteurs coopérateurs, cela représente une véritable rupture dans leurs pratiques et génère une exposition au risque importante.

Il est donc nécessaire de développer de nouveaux contrats assurantiels pour accompagner les viticulteurs le temps de la transition, leur permettant d'aborder en confiance les nouveaux itinéraires techniques, mais également en prenant en compte le temps nécessaire aux écosystèmes viticoles (notamment le sol), pour s'adapter à ces nouvelles pratiques (la fameuse résilience !). Ces nouveaux types de contrat explorent par exemple des modélisations météo et pressions maladie avancées.

## PARTENAIRES



# LA SOCIOLOGIE POUR FACILITER LA TRANSITION AGROÉCOLOGIQUE

**TOUS LES ÊTRES HUMAINS NE SONT PAS ÉGAUX FACE À UN CHANGEMENT DE PARADIGME. CERTAINS PEUVENT DÉVELOPPER DES MÉCANISMES DE RÉSISTANCE ALORS QUE D'AUTRES VONT SE PLACER À L'AVANT-GARDE. COMPRENDRE CES MÉCANISMES VIA UNE APPROCHE SOCIOLOGIQUE PERMET D'ANTICIPER ET DE LEVER LES CRAINTES.**



En complément des solutions assurantielles, il convient de s'intéresser aux éventuels freins psychologiques et sociologiques à cette transition, surtout lorsqu'il s'agit de pratiques hautement innovantes, marquant une rupture forte avec les pratiques habituelles, induisant un changement de paradigme.

## SOCIOLOGIE « INTERVENTIONNISTE » ET SOCIOLOGIE « PERMANENTE »

C'est face à ce constat que nous avons initié un nouveau partenariat scientifique avec l'Université de Pau et des Pays de l'Adour, avec le laboratoire de Sociologie Passages. Milo Villain, Docteur en sociologie, a été recruté par l'université dans le cadre de la mission suivante :

- **Comprendre** les perceptions et les représentations (freins et leviers aux pratiques agroécologiques) afin de proposer des zones possibles de transition.
- **Observer** empiriquement des pratiques, recueillir des témoignages, comptabiliser des attitudes et repérer des logiques d'action (mise en place d'une sociologie interventionniste).
- **Inciter et encourager** les acteurs étudiés à faire preuve de réflexivité et à analyser leur propre expérience (mise en place d'une sociologie de l'action : la sociologie permanente).

## PARTENAIRES



UMR TREE 6031



**L'ACTU** → **PROJET DE RECHERCHE EUROPÉEN. NOUS SOMMES CAS D'ÉTUDE DANS LE CADRE D'UNE « EXPÉRIENCE DE CHOIX » MENÉE PAR L'INRAE POUR UN PROGRAMME EUROPÉEN. LE PRINCIPE EST DE PROPOSER DIFFÉRENTES HYPOTHÈSES DE CONTRATS INVITANT À L'ADOPTION DE NOUVELLES PRATIQUES AGROÉCOLOGIQUES. PAR UNE ANALYSE STATISTIQUE DES RÉSULTATS DES CHOIX, L'EXPÉRIMENTATION FAIT RESSORTIR LES PRÉFÉRENCES DES VITICULTEURS VIS-À-VIS DES OPTIONS DES CONTRATS, NOUS PERMETTANT AINSI DE NOUS AIGILLER QUANT AUX MEILLEURS LEVIERS À ACTIVER POUR FACILITER LA TRANSITION.**



**SOCIOLOGIE INTERVENTIONNISTE**  
ENTRETIENS VITICULTEURS ET ACTEURS DU TERRITOIRE

FÉVRIER 2020



**SOCIOLOGIE INTERVENTIONNISTE**  
SECONDS ENTRETIENS AVEC GROUPE IDENTIFIÉ ET ACTEURS DU TERRITOIRE

NOVEMBRE 2020



**SOCIOLOGIE PERMANENTE**  
ACCOMPAGNEMENT AU CHANGEMENT ET INTELLIGENCE COLLECTIVE

FÉVRIER 2021



FÉVRIER 2022  
RAPPORT FINAL

# QUAND LA COMPTABILITÉ SE REINVENTE

**TOUT COMME LES RESSOURCES FINANCIÈRES, LES RESSOURCES HUMAINES ET NATURELLES CONSTITUENT UN CAPITAL À PRÉSERVER. LA NÉCESSAIRE TRANSITION VERS DES ACTIVITÉS NEUTRES EN CO<sub>2</sub> CONDUIT À REPENSER NOS MODÈLES D'AFFAIRES ET À EXPLORER UNE COMPTABILITÉ À TRIPLE CAPITAUX.**

Notre activité, comme par essence toute activité agricole, dépend en grande partie de son écosystème : le sol sur lequel pousse la vigne, la biodiversité qui rend des services à la vigne, etc.

Sans une prise en compte de l'impact des entreprises - qu'il soit négatif ou positif - sur les écosystèmes dans les modèles comptables, la nécessaire transition vers des activités neutres en CO<sub>2</sub> paraît perdue d'avance.

C'est pourquoi nous menons, en partenariat avec la chaire de comptabilité écologique (AgroParisTech / Paris Dauphine) et le bureau d'études en économie et environnement Vertigo Lab, une expérience de comptabilité écologique appelée "CARE" (Comprehensive Accounting in Respect of Ecology) à l'échelle du vignoble de Gueyze. Cette comptabilité est dite « à multiples capitaux » car elle prend en compte non seulement le capital finan-

cier, mais également le **capital environnemental** et le **capital humain**. Ainsi, les impacts environnementaux et sociaux de l'entreprise font partie intégrante du bilan, et se traduisent en euros. La capacité de préservation de l'environnement de l'entreprise est ainsi mise en évidence, ainsi que sa capacité d'exploitation.

Pour l'entreprise, l'objectif est de fournir une analyse systémique et non plus une analyse uniquement centrée sur le capital financier, et de la piloter en garantissant la préservation de tous les capitaux : financier, naturel et humain à travers la reformulation du modèle d'affaires de l'entreprise et le suivi de nouveaux indicateurs.



# LE CHÂTEAU DE BUZET : UN RETOUR AU TERRITOIRE

DE SES ORIGINES AU X<sup>E</sup> SIÈCLE JUSQU'À AUJOURD'HUI, LE CHÂTEAU DE BUZET A MAINES FOIS FRÔLÉ LA DISPARITION. EN 2018 LA COOPÉRATIVE RACHÈTE LE SITE ET EN CONFIE LA VALORISATION À L'ASSOCIATION "CHÂTEAU & FABRIQUE DE BUZET", DANS L'OBJECTIF DE REDONNER UNE VIE PUBLIQUE À CE SYMBOLE PATRIMONIAL DU TERRITOIRE.

Le château et le parc de Buzet constituent l'ancien bourg castral de Haut-Buzet, dont les origines remontent au X<sup>e</sup> siècle.

C'est un ensemble à l'histoire riche, ancien domaine agricole et viticole, constitué du château mais aussi d'un parc de 11 ha comprenant de nombreux restes d'anciens bâtiments, ouvrages ornementaux de parc dits « fabriques ». Cet ancien village, devenu entièrement privé après le départ de ses derniers habitants dans la seconde moitié du XIX<sup>e</sup> siècle, a connu des périodes difficiles au XX<sup>e</sup> siècle, successivement abandonné puis sauvé de la ruine. Non entretenu et inhabité depuis le début des années 2010, il a été acheté fin 2018 par la coopérative les Vignerons de Buzet. L'association "Château & Fabriques de Buzet" a été créée à l'été 2019 pour promouvoir la sauvegarde et la valorisation du site (lire en page 41).

## UNE ÉQUIPE PLURIDISCIPLINAIRE ET DES ÉTUDES POUR TRAVAILLER À L'AVENIR DU SITE

Préserver et valoriser un tel patrimoine est un enjeu de taille pour le territoire, sur un site qui, mêlant en son sein nature, patrimoine, histoire, mémoire, paysage, culture... révèle de nombreuses facettes et exige une transdisciplinarité dans les projets.

Nous nous sommes donc entourés d'experts pour nous guider dans ce défi : historien, sociologue (en partenariat avec l'université de Pau), architecte des monuments historiques, architecte paysagiste, naturalistes du Conservatoire d'espaces naturels et de la Ligue de protection des oiseaux, muséographes/scénographes notamment, ainsi que les institutions concernées (notamment la DRAC, les pôles environnement, culture, éducation et patrimoine du Département et la Région Nouvelle Aquitaine), que nous avançons vers l'avenir de ce site !

Château et parc sont actuellement en cours de réhabilitation et d'études avec tous ces acteurs, via des **projets culturels, pédagogiques et scientifiques liés à l'agroécologie viticole**.



LOT-ET-GARONNE  
Le Département Cœur du Sud-Ouest

UNIVERSITÉ  
DE PAU ET DES  
PAYS DE L'ADOUR

RÉGION  
Nouvelle-Aquitaine

Liberté • Égalité • Fraternité  
RÉPUBLIQUE FRANÇAISE

Missions  
Culture

# UN CHÂTEAU, UNE AMBITION

- « QUE VOULEZ FAIRE AVEC CE CHÂTEAU ? »
- « LA VILLA MEDICIS DE L'AGROÉCOLOGIE ! »



C'est la question qui nous a été posée le plus souvent suite à l'achat du site par notre coopérative en 2018 : « Qu'allions nous faire du château de Buzet ? ». Et c'est bien légitime, pour un site aussi symbolique, aussi visible, aussi cher au territoire !

En réponse, un nom de code : « la Villa Médicis » ! Nous n'avons bien sûr pas l'intention de faire de la concurrence à cette institution romaine, mais ce nom de projet en donne le cap : en faire un **lieu hybride**, à la croisée des chemins entre histoire, nature, innovation viticole, futur souhaitable ; entre résidence de scientifiques, lieu de formation et de réunion pour les viticulteurs, et offre pédagogique et événementielle pour tous les publics, y compris les scolaires.

Le projet a été étudié en profondeur par une agence d'ingénierie touristique et culturelle pour évaluer le potentiel du site, lui donner un positionnement et préprogrammer la réhabilitation du site dans le temps.

## Q LE PARC DU CHÂTEAU, UN REFUGE POUR LA BIODIVERSITÉ

Dans ses 11 ha de parc, on trouve une grande variété d'habitats : entre forêt, sous bois, clairières, et proximité de bâti ancien, cet espace est particulièrement propice à la biodiversité. Grâce à un partenariat avec la LPO, nous avons réalisé quatre inventaires naturalistes entre le printemps et l'été 2020, avec un bilan très intéressant, illustrant la diversité des habitats et des influences climatiques sur le site : 118 espèces animales ont été recensées, dont 37 espèces d'oiseaux, 13 de papillons et 16 d'abeilles sauvages et plusieurs chiroptères (chauves souris) !

Le site a ainsi été labellisé Refuges LPO car nous nous engageons à mettre en œuvre les conditions nécessaires pour préserver et accueillir la faune et la flore sauvages en respectant la charte Refuges LPO, et ce depuis novembre 2020 jusqu'à novembre 2025, durée de la convention en cours.

En 2021, nous poursuivons cette démarche avec le CEN (Centre des Espaces Naturels de Nouvelle Aquitaine) ainsi qu'une architecte paysagiste dans le cadre d'une étude des patrimoines paysager et naturel du parc du château, pour envisager un entretien et une restauration du site prenant en compte ces deux enjeux.





# UNE ASSOCIATION POUR PRÉSERVER CES PATRIMOINES

CRÉÉE EN 2019 À L'INITIATIVE DES VIGNERONS DE BUZET L'ASSOCIATION CHÂTEAU & FABRIQUES DE BUZET A VOCATION À VALORISER LES PATRIMOINES D'UN SITE EMBLÉMATIQUE DU TERRITOIRE.

L'association Château & Fabriques de Buzet a été créée en 2019 à l'initiative des Vignerons de Buzet. Elle est à vocation d'intérêt général, avec pour objet la préservation et la valorisation des patrimoines du château et du parc de Buzet : patrimoine bâti, mais également culturel, historique et naturel avec un parc protégé de 11 hectares.



## 3 AXES D'ACTION



L'AGROÉCOLOGIE VITICOLE  
AVEC LE LABORATOIRE  
D'INNOVATION  
TERRITORIALE DE BUZET



LA VALORISATION  
DU CHÂTEAU DE BUZET  
ET SON PARC  
DANS LE TERRITOIRE



LA PÉDAGOGIE  
SUR LES THÉMATIQUES  
DE LA BIODIVERSITÉ,  
L'AGROÉCOLOGIE, L'HISTOIRE



## Q PREMIÈRE PROGRAMMATION CULTURELLE ET PÉDAGOGIQUE EN 2021 !

L'association a proposé en 2021 sa toute première programmation<sup>(1)</sup> culturelle, touristique et pédagogique, pour le grand public et les scolaires, dans le parc du château ! Une grande première pour cette « belle endormie » qu'est le parc. Au programme : des ateliers et animations autour de la biodiversité, avec ses partenaires la Ligue de protection des oiseaux et le Conservatoire des espaces naturels, des visites guidées historiques, des ateliers autour de l'agroécologie sur un potager expérimental dans l'ancien potager du château ! Les Journées du Patrimoine (septembre), la Fête de la Nature (mai), les Rendez-vous aux Jardins (juin)... sont autant d'opérations qui vont désormais entrer dans la programmation saisonnière du parc du château !

(1) Toute la programmation figure sur le site <https://chateau-fabriquesdebuzet.fr/>, ainsi qu'un blog avec des articles sur les projets de l'association et des anecdotes historiques.

<https://chateau-fabriquesdebuzet.fr> 

## #LECHIFFRE

20



**ORGANISMES PARTENAIRES ET PLUS :** ÉTAT, RÉGION NOUVELLE AQUITAINE, DÉPARTEMENT DU LOT-ET-GARONNE, INSTITUTIONS PUBLIQUES, ORGANISATIONS ACADÉMIQUES, ENTREPRISES, ASSOCIATIONS CITOYENNES... ET BIEN SÛR AGRICULTEURS QUI NOUS ACCOMPAGNENT DANS LA MISE EN ŒUVRE D'UN TERRITOIRE FAISANT VIVRE LA TRANSITION AGRO-ÉCOLOGIQUE.

## #ILADIT

“

**LES AGRICULTEURS SONT BIEN CONSCIENTS QUE LE MODÈLE ACTUEL N'EST PAS UN MODÈLE QUI LES RÉMUNÈRE ET QUI ATTIRE. LA TROP GRANDE QUANTITÉ DE PRODUITS CHIMIQUES QU'ON LEUR A DEMANDÉ D'UTILISER DEPUIS LES ANNÉES 1950 EST UN REPOUSSOIR AUJOURD'HUI AUPRÈS DES JEUNES. [...] AVEC DE BELLES ACTIONS COMME CELLES DES VIGNERONS DE BUZET [...] ON S'EST FIXÉ UNE DATE : 2030.**”

ALAIN ROUSSET, PRÉSIDENT DE LA RÉGION NOUVELLE AQUITAINE  
INTERVIEW PUBLIÉE DANS LA DÉPÊCHE DU MIDI, LE 19 JANVIER 2021.

## #LAPHOTO



DEPUIS LE SITE DU CHÂTEAU DE BUZET, VUE SUR LE VIGNOBLE ET LA FORÊT.

## OBJECTIFS DE DÉVELOPPEMENT DURABLE

NOS PRINCIPALES CONTRIBUTIONS AUX 17 ENJEUX MONDIAUX

**11** VILLES ET COMMUNAUTÉS DURABLES



- PRÉSERVATION DU PATRIMOINE
- DÉVELOPPEMENT TERRITORIAL
- POLITIQUES INTÉGRÉES POUR DES TERRITOIRES RÉSILIENTS

**13** MESURES RELATIVES À LA LUTTE CONTRE LES CHANGEMENTS CLIMATIQUES



- RÉSILIENCE ET ADAPTATION
- ÉDUCATION ET CAPACITÉ D'ACTION

**17** PARTENARIATS POUR LA RÉALISATION DES OBJECTIFS



- RESSOURCES FINANCIÈRES SUPPLÉMENTAIRES
- COOPÉRATION SCIENTIFIQUE ET TECHNOLOGIQUE
- PARTENARIATS MULTI-ACTEURS

**15** VIE TERRESTRE



**8** TRAVAIL DÉCENT ET CROISSANCE ÉCONOMIQUE



**16** PAIX, JUSTICE ET INSTITUTIONS EFFICACES



# VERS UN DÉVELOPPEMENT DURABLE À SOUTENABILITÉ FORTE

**NOUS, LES VIGNERONS DE BUZET, SOMMES ENGAGÉS DANS LE DÉVELOPPEMENT DURABLE DEPUIS 2005.**

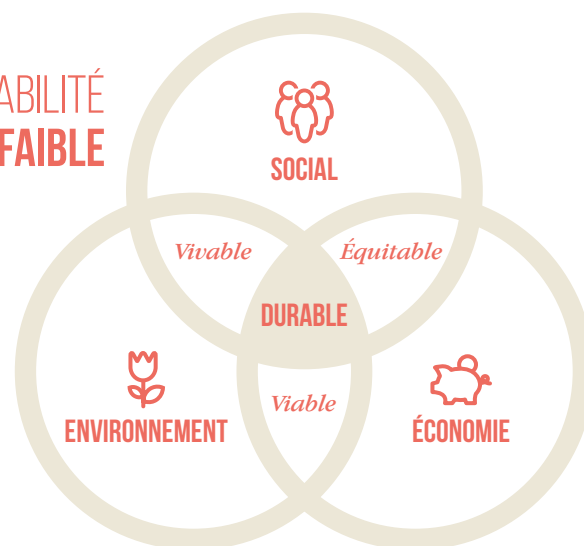
## MAIS QU'EST-CE QUE LE DÉVELOPPEMENT DURABLE ?

Au modèle économique d'un développement durable à soutenabilité faible, où les capitaux économiques, humains et environnementaux sont substituables – la faiblesse de l'une de ces trois sphères pouvant être compensées par le renforcement d'une autre – nous préférons l'approche de l'économie écologique, à soutenabilité forte.

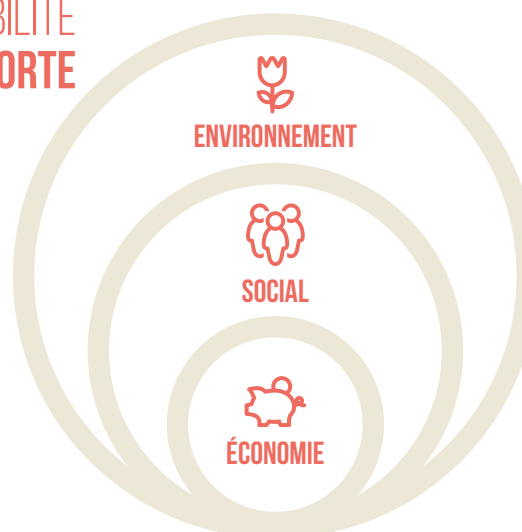
Dans un modèle à soutenabilité forte, **la substituable des trois sphères (environnementale, économique et humaine) est limitée**. D'abord parce qu'il existe une asymétrie entre les biens créés par l'industrie et les biens naturels, lesquels ne sont pas reproductibles. De plus, il faut garder à l'esprit que le progrès technique est ambivalent en matière de soutenabilité : s'il apporte des solutions, il induit aussi des problèmes dans les domaines de la santé et de l'environnement.

Le modèle de « soutenabilité forte » est caractérisé par la nécessité de maintenir, à travers le temps, un stock de « capital naturel critique », dont les générations futures ne sauraient se passer.

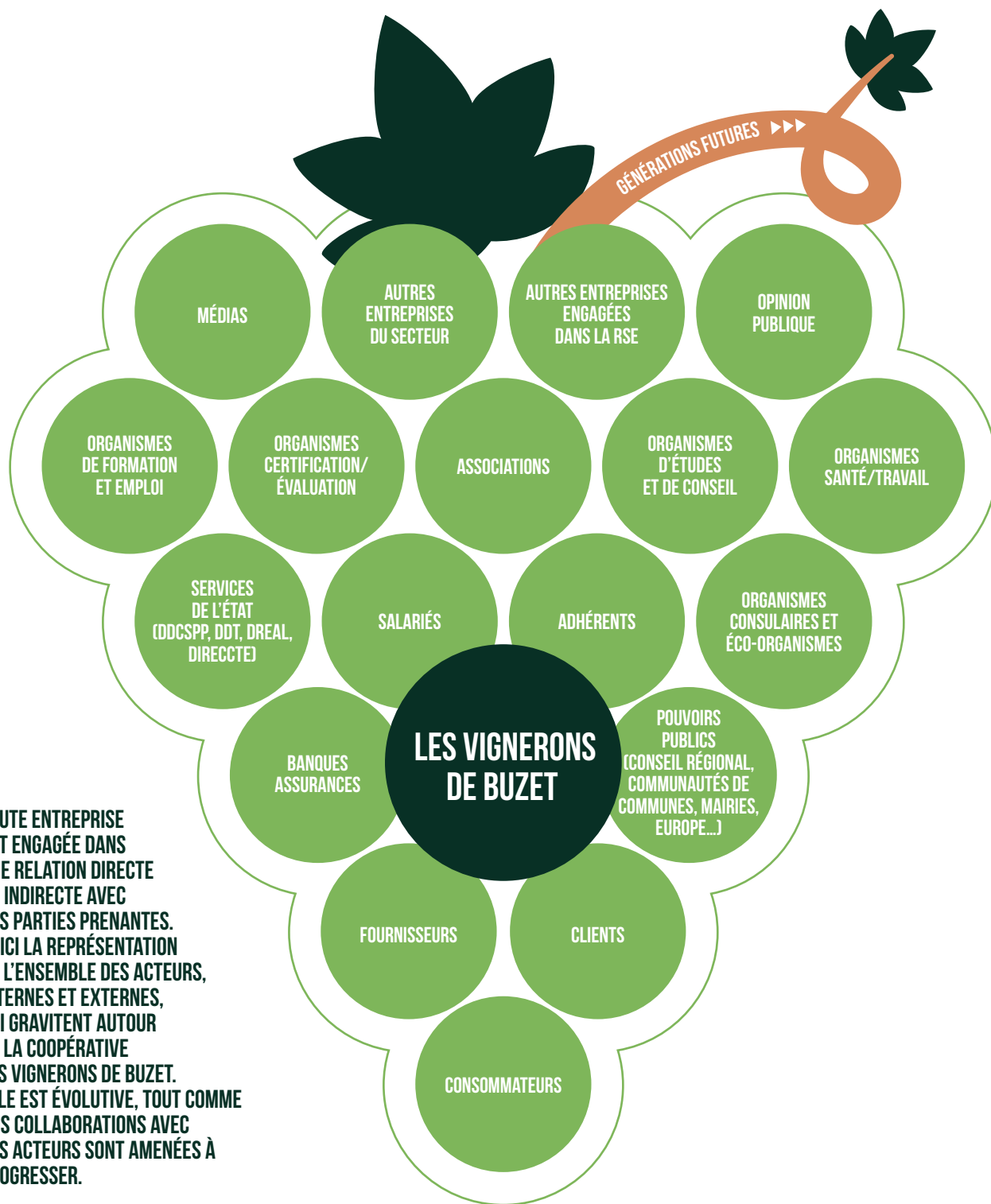
SOUTENABILITÉ  
FAIBLE



SOUTENABILITÉ  
FORTE



# L'ÉCOSYSTÈME DES VIGNERONS DE BUZET



TOUTE ENTREPRISE EST ENGAGÉE DANS UNE RELATION DIRECTE OU INDIRECTE AVEC DES PARTIES PRENANTES. VOICI LA REPRÉSENTATION DE L'ENSEMBLE DES ACTEURS, INTERNES ET EXTERNES, QUI GRAVITENT AUTOUR DE LA COOPÉRATIVE LES VIGNERONS DE BUZET. ELLE EST ÉVOLUTIVE, TOUT COMME NOS COLLABORATIONS AVEC CES ACTEURS SONT AMENÉES À PROGRESSER.

# LES VIGNERONS DE BUZET EN DATES



## 1953

### L'INDÉPENDANCE

UN PETIT GROUPE DE PRODUCTEURS S'UNIT EN COOPÉRATIVE POUR GAGNER LEUR INDÉPENDANCE. ILS SONT ANIMÉS DE LA VOLONTÉ DE REDONNER AUX VINS DE BUZET NOTORIÉTÉ ET QUALITÉ.

- **1946** : Création d'un comité de défense des vins de Buzet.
- **25 Septembre 1953** : Assemblée générale constitutive de la Coopérative. Le choix coopératif traduit une double dynamique : le souci de **préservation d'un territoire viticole local identitaire** d'un côté et les enjeux commerciaux essentiels à la survie économique de l'autre.
- **11 Septembre 1955** : L'inauguration des bâtiments de la coopérative.

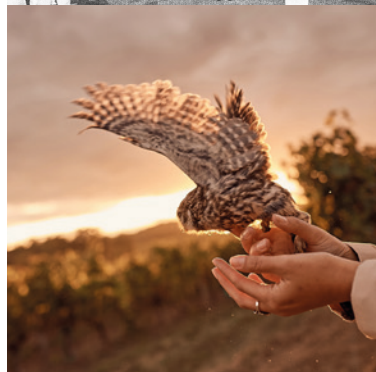


## 1973

### LA CONVICTION

LES VINS DE BUZET SONT PROMUS EN AOC (APPELLATION D'ORIGINE CONTRÔLÉE).

- **28 avril 1973** : Le JO officialise l'AOC.
- **Années 1980** : Premières cuvées avec la dénomination « **Château** » et « **Domaine** »
- **1989** : Le cap des **9 millions de bouteilles commercialisées** est franchi.
- 1<sup>re</sup> certification **Agriconfiance** (2004).



## 2005

### L'ENGAGEMENT

ARRIVÉE DE PIERRE PHILIPPE À LA DIRECTION GÉNÉRALE. IL IMPULSE UNE NOUVELLE DYNAMIQUE FONDÉE SUR UNE DÉMARCHE RSE (RESPONSABILITÉ SOCIÉTALE DES ENTREPRISES) À 360° ET IMPLIQUE TOUT NOTRE COLLECTIF POUR ÉLABORER DES VINS « ÉCORESPONSABLES ».

- **2007** : **100 % des engrais** utilisés par les viticulteurs sont **organiques**.
- **2008** : Certification **ISO 14001**.
- **2010** : Niveau « **Maturité** » **Engagé RSE** (Évaluation de l'engagement en faveur du développement durable selon la norme ISO 26 000) et 1<sup>er</sup> rapport de Développement durable.
- **2011** : 1<sup>er</sup> recensement de la **faune** et de la **flore**.
- **2014** : Au plus haut niveau du label **Engagé RSE** : « **Exemplaire** » et toujours renouvelé à ce niveau depuis.
- **2015** : **Démarche EFQM** (European foundation for quality management) visant à l'excellence industrielle et 2<sup>e</sup> recensement de la faune et de la flore.
- **2016** : Double label **Égalité-Diversité**.
- **2017** : Inauguration du « **Jardin des filtres** », système de traitement des eaux de production par **phyto-épuration**.



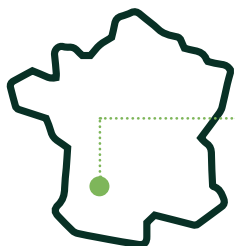
## 2018

### LA CONTRIBUTION

NOUS NOUS SOMMES FIXÉS POUR MISSION D'EMMENER TOUT UN TERRITOIRE DANS LA NÉCESSAIRE TRANSFORMATION, POUR DES TERRES RÉSILIENTES, VIVANTES, PRÉSERVÉES ET FERTILES.

- **2018** : Acquisition du **château de Buzet** et de son parc : symbole patrimonial et identitaire du territoire, lié à une histoire viti-vinicole.
- **2019** : Plantation du **vignoble « New Age »** : aller plus loin dans la transition agro-écologique ; naissance de l'association **Château et Fabriques de Buzet** pour valoriser le patrimoine du château et de son parc.
- **2021** : **Entreprise Engagée pour la Nature**, sous l'égide de l'Office français de la biodiversité (OFB).

# LES VIGNERONS DE BUZET EN CHIFFRES



BUZET-SUR-BAÏSE (47)



**1935 HA**

SOIT 95 % DE L'APPELLATION



**11**  
MILLIONS

DE BOUTEILLES COMMERCIALISÉES - EN ÉQUIVALENT 75 CL -



**65 % ROUGE**  
**32 % ROSÉ**  
**3 % BLANC**



**160**

VITICULTEURS



**80**

SALARIÉS

**51%**

MERLOT

**2%**

MALBEC

**22%**

CABERNET SAUVIGNON

**ROUGE & ROSÉ**

**25%**

CABERNET FRANC

**BLANC**

**40%**

SÉMILLON

**60%**

SAUVIGNON BLANC



**TROPHÉE INNOVATION DESIGN**  
2020 (RÉGION NOUVELLE AQUITAINE)

**TROPHÉE OR NORMES**  
2019 (ORGANISME CERTIFICATEUR  
AFNOR ET JOURNAL LES ÉCHOS)

**PRIX USINE ALIMENTAIRE DURABLE**  
2016 (MAGAZINE PROCESS  
ALIMENTAIRE)

**PRIX NATIONAL ENTREPRISE  
ET ENVIRONNEMENT**  
2012 (MINISTÈRE DE L'ÉCOLOGIE)



**1<sup>RE</sup>** ENTREPRISE AGRO-ALIMENTAIRE FRANÇAISE ÉVALUÉE AU PLUS HAUT NIVEAU (DEPUIS 2014)



PARMI LES **25** PREMIÈRES ENTREPRISES DE FRANCE ENGAGÉES POUR LA NATURE (DEPUIS 2021)

# OBJECTIFS DE DÉVELOPPEMENT DURABLE

L'AGENDA 2030, ÉTABLI EN 2015 PAR LES ÉTATS MEMBRES DES NATIONS UNIES, REPOSE SUR 17 OBJECTIFS DE DÉVELOPPEMENT DURABLE (ODD) QUI, SELON LEURS PROPRES TERMES, "DONNENT LA MARCHE À SUIVRE POUR PARVENIR À UN AVENIR MEILLEUR ET PLUS DURABLE POUR TOUS". NOTRE COOPÉRATIVE DISPOSE D'UN MODÈLE D'ENTREPRISE D'UNE GRANDE MODERNITÉ AU VU DES DÉFIS ÉCONOMIQUES, SOCIAUX ET ENVIRONNEMENTAUX ACTUELS. NOTRE ENGAGEMENT PIONNIER, DEPUIS 2005, SUR LES ENJEUX DE LA RESPONSABILITÉ SOCIÉTALE DES ENTREPRISES (RSE) NOUS AMÈNE AUJOURD'HUI À PENSER NOS ACTIONS À TRAVERS LA GRILLE DE LECTURE DES ODD CAR ILS NOUS SONT APPARUS COMME LE SEUL OUTIL DE CARACTÉRISATION DE LA PERFORMANCE GLOBALE ET DE LA CONTRIBUTION.

## CONTRIBUTION DES VIGNERONS DE BUZET AUX 17 ENJEUX MONDIAUX

	<b>PAS DE PAUVRETÉ</b>	Éliminer la pauvreté sous toutes ses formes et partout dans le monde	p. 14		<b>INDUSTRIE, INNOVATION ET INFRASTRUCTURE</b>	Mettre en place une infrastructure résiliente, promouvoir une industrialisation durable qui profite à tous et encourager l'innovation	p. 11, 23
	<b>FAIM "ZÉRO"</b>	Éliminer la faim, assurer la sécurité alimentaire, améliorer la nutrition et promouvoir une agriculture durable	p. 14		<b>INÉGALITÉS RÉDUITES</b>	Réduire les inégalités entre les pays et en leur sein	p. 17
	<b>BONNE SANTÉ ET BIEN-ÊTRE</b>	Donner aux individus les moyens de vivre une vie saine et promouvoir le bien-être à tous les âges	p. 17		<b>VILLES ET COMMUNAUTÉS DURABLES</b>	Faire en sorte que les villes et les établissements humains soient ouverts à tous, sûrs, résilients et durables	p. 42
	<b>ÉDUCATION DE QUALITÉ</b>	Veiller à ce que tous puissent suivre une éducation de qualité dans des conditions d'équité et promouvoir les possibilités d'apprentissage tout au long de la vie	p. 14		<b>CONSOMMATION ET PRODUCTION RESPONSABLES</b>	Établir des modes de consommation et de production durables	p. 11, 23, 29
	<b>ÉGALITÉ ENTRE LES SEXES</b>	Réaliser l'égalité des sexes et autonomiser toutes les femmes et les filles	p. 17		<b>MESURES RELATIVES À LA LUTTE CONTRE LES CHANGEMENTS CLIMATIQUES</b>	Prendre d'urgence des mesures pour lutter contre les changements climatiques et leurs répercussions	p. 11, 23, 29, 42
	<b>EAU PROPRE ET ASSAINISSEMENT</b>	Garantir l'accès de tous à l'eau et à l'assainissement et assurer une gestion durable des ressources en eau	p. 23		<b>VIE AQUATIQUE</b>	Conserver et exploiter de manière durable les océans, les mers et les ressources marines aux fins du développement durable	p. 29
	<b>ÉNERGIE PROPRE ET D'UN COÛT ABORDABLE</b>	Garantir l'accès de tous à des services énergétiques fiables, durables et modernes, à un coût abordable	p. 23		<b>VIE TERRESTRE</b>	Préserver et restaurer les écosystèmes terrestres	p. 11, 29, 42
	<b>TRAVAIL DÉCENT ET CROISSANCE ÉCONOMIQUE</b>	Promouvoir une croissance économique soutenue, partagée et durable, le plein emploi productif et un travail décent pour tous	p. 11, 14, 17, 42		<b>PAIX, JUSTICE ET INSTITUTIONS EFFICACES</b>	Promouvoir l'avènement de sociétés pacifiques et ouvertes aux fins du développement durable	p. 14, 42
					<b>PARTENARIATS POUR LA RÉALISATION DES OBJECTIFS</b>	Partenariats pour la réalisation des objectifs	p. 29, 42

# CONNECTÉS AVEC NOUS LES VIGNERONS DE BUZET



**NOUS LES  
VIGNERONS  
DE BUZET**

Nous Les Vignerons de Buzet  
Av. des côtes de Buzet - BP 17  
47160 Buzet-sur-Baïse  
+33 (0)5 53 84 74 30  
buzet@vignerons-buzet.fr

[www.nouslesvigneronsdebuzet.fr](http://www.nouslesvigneronsdebuzet.fr)



**Directeur de la publication :** Pierre Philippe. **Comité de rédaction :** Mariane Riboulet, Carine Galante, Carine Magot, Sébastien Bourguignon.  
**Conception graphique :** Soleiádo Communication. **Crédits Photos :** Julien Domec, Les Vignerons de Buzet. **Impression :** IGS Imprimerie Graphic Sud.



Imprimé sur papier 100% recyclé non blanchi  
au chlore et certifié Ecolabel européen.



Imprimé sur papier  
garanti FSC recycled.